

GB digital 2022.bgv.ch

Geschäftsbericht 2022



**Basellandschaftliche
Gebäudeversicherung**
Prävention Feuerwehr Versicherung

Titelbild

Das diesjährige Titelbild illustriert repräsentativ die Unwetter am Baselbieter Nachthimmel oberhalb des leuchtenden futuro-Gebäudes in Liestal, der Heimat der BGV.



Hinweis

QR-Codes scannen
für erweiterte Inhalte,
online aufbereitet!

Inhalt

Jahresrückblick

2022 im Überblick

Prävention

Schritt für Schritt
zurück zur Normalität

Editorial	4
Jahresrückblick	6
Prävention	8
Feuerwehr	10
Versicherung	14
Persönlichkeiten	16
Organisation	20
Finanzbericht	26

Feuerwehr

Ein herausforderndes
Jahr mit spannendem
Einsatz am ESAF

Versicherung

Hagelschläge sorgen
für Allzeitrekord



Von links: Christian Pestalozzi, Andreas Zbinden.



Das Schadenausmass ist so gross wie nie zuvor in der knapp 190-jährigen Geschichte unserer Gesellschaft.

Andreas Zbinden,
Vorsitzender der
Geschäftsleitung

Editorial

Fortschritt durch Veränderung

Geschätzte Leserin, geschätzter Leser

Die Schäden der vergangenen Jahre haben uns immer wieder vor neue Herausforderungen gestellt. So auch im Geschäftsjahr 2022: Es wird offiziell als Rekordschadenjahr in die Geschichtsbücher der BGV eingehen. Das Schadenausmass ist so gross wie nie zuvor in der knapp 190-jährigen Geschichte unserer Gesellschaft. Allein die beiden Hagelschadenereignisse im Laufental und im unteren Baselbiet haben zu mehr als 8100 registrierten Elementarschäden geführt.

Rekordschadenjahr

Nebst dem finanziellen Schaden von über 80 Millionen Franken hat die Bearbeitung der zahlreichen Schadenfälle unser Personal stark gefordert. Ein grosses Dankeschön gebührt an dieser Stelle unseren Mitarbeitenden, welche sich abteilungsübergreifend mit viel Engagement unterstützt haben. Weitere Entlastung durften wir zudem von der Solothurnischen Gebäudeversicherung sowie von bereits pensionierten und temporären Mitarbeitenden erfahren. Ohne diese grosse Solidarität untereinander wäre die Bewältigung dieser Schadenmengen nicht möglich. Die beiden Hagelereignisse werden uns noch bis Mitte 2023 stark beschäftigen.

Einsatz am ESAF

Dank dem Einsatz am ESAF wird das Jahr 2022 auch für die Feuerwehr als spannendes und herausforderndes Jahr in die Geschichte eingehen. Vor allem die Zusammenarbeit und das Zusammenspiel mit den verschiedenen Ereignisorganisationen waren beeindruckend und haben bestens funktioniert. Nicht zu vergessen sind aber auch die zahlreichen Einsätze unter dem Jahr, bei denen unsere Feuerwehren hervorragende Arbeit geleistet haben.

Im Zeichen der Veränderung

Um auch künftigen Herausforderungen gewachsen zu sein, hat unsere Verwaltungskommission in Zusammenarbeit mit der Geschäftsleitung eine neue Unternehmensstrategie erarbeitet, welche uns in der Zeitperiode 2023 bis 2027 begleiten wird. Ein wichtiger Pfeiler dieser Strategie ist die Digitalisierung, welche uns einen unkomplizierten und direkten Zugang zu unseren Kundinnen und Kunden ermöglichen soll. Ein erster Schritt auf diesem Weg ist die Entwicklung unserer neuen Kernapplikation, welche wir per Mitte 2023 einführen werden.

Fortschritt auch auf gesetzlicher Ebene

Mit grosser Freude dürfen wir verkünden, dass das Gebäudeversicherungsgesetz Basel-Landschaft per 1. Januar 2023 in Kraft getreten ist. Nachdem der Landrat das Gesetz im März 2022 ohne Gegenstimmen beschlossen hat, konnte das über 40-jährige Sachversicherungsgesetz abgelöst werden. Die BGV verfügt damit über eine zeitgemässe gesetzliche Grundlage, welche uns auch diverse Verbesserungen zugunsten unserer Kundschaft ermöglicht. Beispielhaft erwähnt sei an dieser Stelle die Möglichkeit einer Überschussbeteiligung.

Wir freuen uns, unsere Kundinnen und Kunden auch in Zukunft als fortschrittliche Sicherheitsinstitution in unserem schönen Kanton begleiten zu dürfen.



Ein wichtiger Pfeiler
der Unternehmens-
strategie 2023 bis 2027
ist die Digitalisierung.

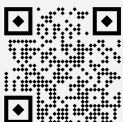
Christian Pestalozzi,
Präsident der
Verwaltungskommission

Christian Pestalozzi
Präsident der
Verwaltungskommission

Andreas Zbinden
Vorsitzender der
Geschäftsleitung

2022 im Überblick

Die Basellandschaftliche Gebäudeversicherung (BGV) zeigt hier einen Auszug der Jahresereignisse. Noch mehr gibt es im digitalen Geschäftsbericht zu entdecken:



Landrat stimmt GVG BL einstimmig zu

24. März 2022

Ein Projektteam, bestehend aus Vertretungen des Kantons, der verschiedenen Anspruchsgruppen der BGV und der BGV selbst hat sich in den vergangenen Jahren der Erarbeitung eines neuen Gebäudeversicherungsgesetzes angenommen. Ziel war es, das bestehende Sachversicherungsgesetz den modernen Anforderungen aller Anspruchsgruppen der BGV anzupassen. Der Regierungs- und der Landrat haben diese Notwendigkeit anerkannt und das neue Gesetz wurde im Landrat ohne Gegenstimmen beschlossen. Es tritt am 1. Januar 2023 in Kraft.

2022

Neues Einsatzleitfahrzeug für beide Basel

Frühling 2022

Seit dem Frühjahr 2022 steht ein neuer Einsatzleitwagen für die Ereignisführung vor Ort zur Verfügung. Gerade bei komplexen Einsätzen leistet er wertvolle Unterstützung für die Einsatzleitung, und die komplette Infrastruktur (wie Telekommunikation, Informatik, Büro- und Arbeitsraum) ist im Fahrzeug vor Umwelteinflüssen geschützt.



Besuchstag ifa

11. Mai 2022

Die BGV ist mehr als nur eine Versicherung. Die umfassenden Tätigkeiten in den Bereichen Prävention, Feuerwehr und Versicherung sollen nicht nur an die Baselbieter Bevölkerung, sondern auch an die eigenen Mitarbeitenden hinausgetragen werden. Als Teil der Einführung besuchen deshalb alle neuen Mitarbeitenden das Interkantonale Feuerwehr-Ausbildungszentrum (ifa) in Balsthal.



Übergabe 7 Wechselladefahrzeuge

15. August 2022

Mit der Übergabe von insgesamt sieben Wechselladefahrzeugen wird deren Beschaffung offiziell abgeschlossen. Fünf Fahrzeuge werden den Baselbieter Feuerwehr-Stützpunkten und zwei Fahrzeuge der Berufsfeuerwehr Basel übergeben.

2023

Grosse Hagelunwetter

27. Juni und 20. Juli 2022

In der Nacht auf den 27. Juni 2022 zieht aus südwestlicher Richtung aus dem Jura eine Gewitterfront mit Hagelschlag ins Laufental. Der Hagelschlag erstreckt sich in dieser Nacht noch bis nach Aesch und flacht anschliessend wieder ab. Genug, um kurzzeitig zum anzahlmässig grössten Hagelereignis der letzten Jahre anzuwachsen.

Rund einen Monat später, am späten Nachmittag des 20. Juli 2022, zieht wieder eine Gewitterfront aus südwestlicher Richtung über das Laufental. Der Hagelzug beginnt dieses Mal jedoch erst später, weshalb das Laufental grösstenteils verschont bleibt. Stattdessen fallen die 3–5 Zentimeter grossen Hagelkörner auf die Stadt Basel und die umliegenden, dicht besiedelten Gemeinden im unteren Baselbiet. Das Ereignis vom Juni wird anzahlmässig bereits wieder überholt.

Feuerwehr am ESAF

26. bis 28. August 2022

Das Feuerwehr-Inspektorat der BGV ist mit einer Vertretung im Organisationskomitee gemeinsam mit der Polizei und dem Rettungsdienst für die Sicherheit am Eidgenössischen Schwing- und Älplerfest in Pratteln verantwortlich. Das gebundene Feuerwehrelement wird von der Feuerwehr Pratteln gestellt, welche hervorragende Arbeit geleistet hat.



Schritt für Schritt zurück zur Normalität

Während die Coronamassnahmen zu Beginn des Jahres 2022 aufgehoben werden, kehrt auch in den Arbeitsalltag des Geschäftsbereichs Prävention langsam wieder Normalität ein. Gleichzeitig ist das Brand- und Naturgefahrenpräventionsgesetz (BNPG) seit fünf Jahren in Kraft.

Fünf Jahre BNPG – eine erste Analyse

Als am 1. Januar 2018 das BNPG in Kraft getreten ist, war dies gleichzeitig der Grundstein für die Naturgefahrenprävention sowie die Brandschutzkontrollen im Geschäftsbereich Prävention der BGV, so wie er heute aufgestellt ist. Seither fungiert die BGV im Baubewilligungsverfahren, zusätzlich zum Brandschutz, auch als Fachstelle für Naturgefahren. Sie prüft Baugesuche in Bezug auf den Brandschutz sowie den Schutz vor gravitativen Naturereignissen und formuliert in ihren Stellungnahmen zuhanden der kantonalen Baubewilligungsbehörde die aufgrund des BNPG notwendigen Schutzmassnahmen.

Im Beitragswesen werden seit der Einführung des BNPG sowohl im Brandschutz als auch in der Elementarschadenprävention freiwillige Schutzmassnahmen mit Beiträgen unterstützt. Diese Neuerung hat sich grundsätzlich bewährt.

Gleichzeitig wurde das Kaminfegerwesen liberalisiert und die Verantwortung für die Gewährleistung der Brandsicherheit von Feuerungsanlagen den Eigentümerschaften respektive den Betreiberinnen und Betreibern übertragen.

Von den anderen Gebäudeversicherungen wurde das Vorgehen im Baselbiet mit Interesse verfolgt. Noch ist es zu früh, um die Auswirkungen der Änderungen definitiv beurteilen zu können. Nach fünf Jahren hat sich die Einführung des fortschrittlichen und visionären Gesetzes aus Sicht der Betroffenen jedoch bewährt.

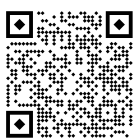
Durchschnittliches Jahr im Baubewilligungsverfahren

Das bereits 2021 eingeführte digitale Baubewilligungsverfahren des Kantons zeigt sich weiterhin als voller Erfolg. Während die Papierberge in den Büroräumlichkeiten der BGV verschwindend klein geworden sind, werden durch den ortsunabhängigen Zugang zu den Arbeitsunterlagen auch neue, hybride Arbeitsmodelle ermöglicht. Nur noch vereinzelt sieht man grössere Baupläne übersichtshalber in gedruckter Form (siehe Bild). Anzahlmässig blickt der Geschäftsbereich Prävention in Sachen Baubewilligungen auf ein normales Jahr zurück.



Hagelboxen

Weitere Informationen zur Hagelbox finden Sie unter hagelschutz-einfach-automatisch.ch oder kontaktieren Sie unsere Spezialisten der Elementarschadenprävention.



Vermehrte Nachfrage nach Hagelboxen

Die Hagelbox ist ein bewährtes Mittel, um Hagelschäden an Storen zu vermeiden. Bei Gebäuden mit zentral gesteuerten Storen kann sie einfach installiert werden und wird von der BGV auf Anfrage kostenlos zur Verfügung gestellt. Die Hagelbox bezieht in Echtzeit standortbasierte Wetterdaten von SRF Meteo und zieht die Storen bei einer Unwetterwarnung

automatisch hoch. Die beiden massiven Hagelschläge vom Sommer 2022 (siehe Seite 7) führten bei der BGV zu einer grossen Nachfrage nach Hagelboxen. Im Zuge der zahlreichen Schadenbesichtigungen wurde die Kundschaft von den Expertinnen und Experten der BGV situativ auf die Hagelbox aufmerksam gemacht und deren Einbau empfohlen.

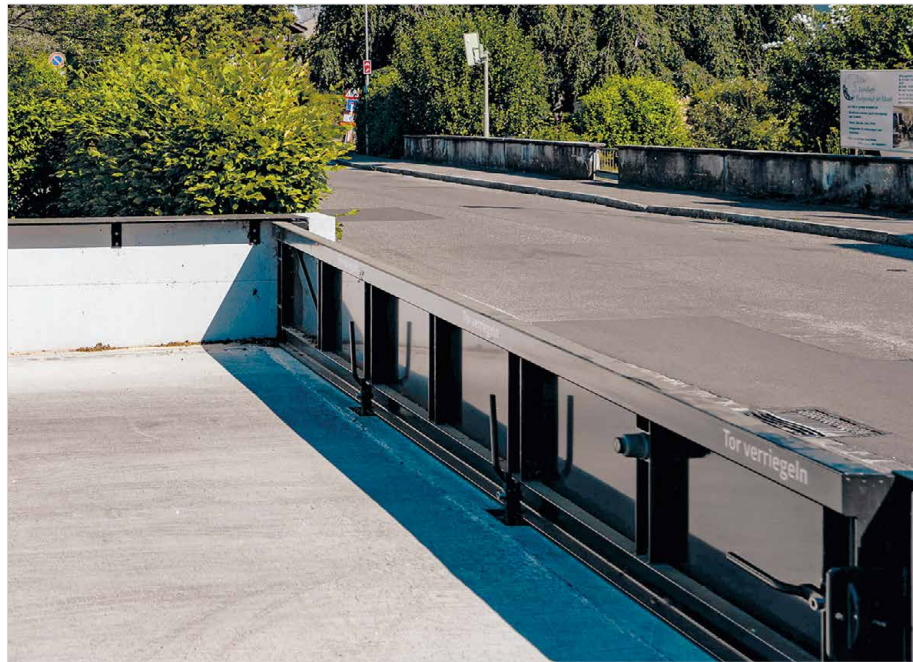


Dank dem digitalen Baubewilligungsverfahren müssen nur noch vereinzelte Baugesuche in Papierform geprüft werden (links).

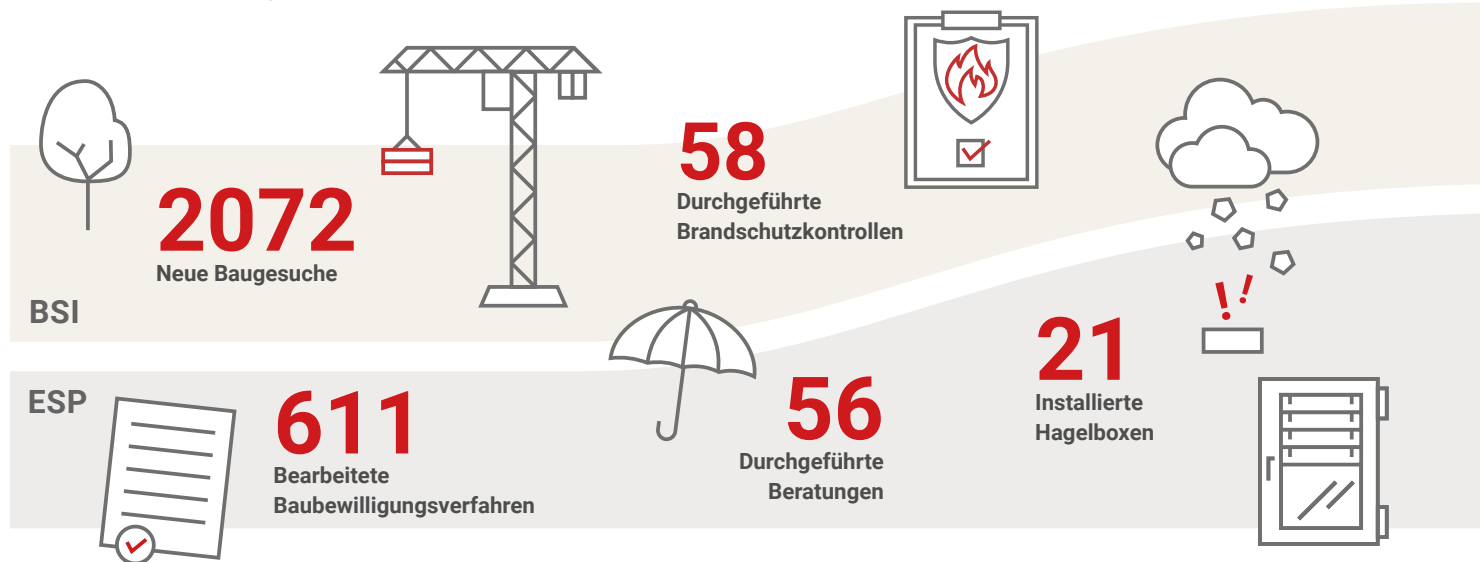
Präventionsmassnahmen wie dieses Hochwasserschutztor können bei Neubauten, seit Einführung des BNPG vor fünf Jahren, von der BGV verfügt werden (unten).

Periodische Brandschutzkontrollen in Alters- und Pflegeheimen

Die bereits im Jahr 2021 gestarteten, periodischen Brandschutzkontrollen in Alters- und Pflegeheimen wurden 2022 erfolgreich fortgeführt. Dabei werden die Sicherheitsbeauftragten dieser Heime durch unsere Brandschutzexpertinnen und -experten unterstützt und beraten. Die Ergebnisse sind mehrheitlich sehr zufriedenstellend ausgefallen und es gab meist nur kleinere Beanstandungen. Die Brandschutzkontrollen in den Alters- und Pflegeheimen sind praktisch abgeschlossen, einzelne Beherbergungsbetriebe (Hotels) sind noch pendent. Turnusgemäss sind die nächsten Brandschutzkontrollen in Beherbergungsbetrieben in vier Jahren geplant.



BSI = Brandschutz-Inspektorat
 ESP = Elementarschadenprävention



Ein herausforderndes Jahr mit spannendem Einsatz am ESAF

Das Einsatzgeschehen ist aus Sicht der Feuerwehr 2022 relativ normal verlaufen. Heraus sticht der nicht alltägliche Einsatz am Eidgenössischen Schwing- und Äplerfest (ESAF), der zu einer spannenden Herausforderung und einem einzigartigen Erlebnis wird.

Einsätze

Ein Grossbrand in Diepflingen, zahlreiche Unwetterereignisse und die für die Region typischen ABC-Ereignisse halten die Feuerwehr das ganze Jahr über auf Trab.

Als besonderer Vorfall entpuppt sich der Lkw-Brand bei der Raststätte Pratteln. Dank der regionalen, sehr guten und schweizweit einzigartigen Zusammenarbeit der Feuerwehren beider Basel kann dieses Grossereignis hervorragend bewältigt werden.

Der nicht alltägliche Einsatz am ESAF entpuppt sich als spannende Herausforderung und einzigartiges Erlebnis. Das gebundene Feuerwehrelement wird von der Feuerwehr Pratteln gestellt, welche hervorragende Arbeit geleistet hat. Das Feuerwehr-Inspektorat der BGV stellt über 60 Stunden jeweils drei Führungskräfte. Schulter an Schulter mit den Verantwortlichen aus dem OK, der Polizei und dem Rettungsdienst verläuft sowohl die Planung als auch der Einsatz am Fest sehr erfolgreich.

Erfreuliches gibt es auch bei den Betriebsfeuerwehren. Dort hat die Betriebsfeuerwehr VARO Energy, als jüngste Feuerwehr unserer Region, ihren Betrieb aufgenommen.

Feuerwzr-Logistikzentrum

2398-mal wird das Feuerwehr-Logistikzentrum der BGV im Jahr 2022 besucht und es werden 14 801 Artikel an die Feuerwehren ausgeliefert. Für den Betrieb des Logistikzentrums und die damit verbundenen Beschaffungen wendet die BGV 2022 rund 1,2 Millionen Franken auf. Speziell erwähnt werden muss der Abschluss der Umsetzung des bikantonalen Schaummittelkonzeptes. Ab sofort wird in der Region weitgehend nur noch fluortensidfreier Feuerlöschschaum eingesetzt.

Lediglich an wenigen definierten Standorten wird noch fluortensidhaltiges Feuerlöschmittel vorgehalten. Dies vorab für die Bekämpfung von Spezialbränden in den Häfen und auf den Verkehrsachsen sowie in der chemischen Industrie.

Ausbildung

Die Feuerwehr-Ausbildung kann 2022 in gewohntem Rahmen durchgeführt werden. Dadurch kann einiges nachgeholt werden, das sich zuletzt pandemiebedingt angestaut hat. Die 44 Miliz-Instruktoren leisten rund 600 Ausbildungstage, an denen 2380 Teilnehmende aus- und weitergebildet werden.

Ausserdem wird unser Kurs «Basiswissen» durch das Quality Label der Feuerwehr Koordination Schweiz (FKS) rezertifiziert.

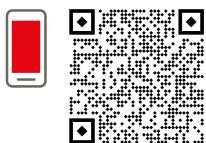
Beschaffungen

Mit der Übergabe von insgesamt sieben Wechselladefahrzeugen kann deren Beschaffung offiziell abgeschlossen werden. An einem historisch würdigen Ort, nämlich bei der Motorfahrzeugprüfstation in Münchenstein, können fünf Fahrzeuge den Baselbieter Feuerwehr-Stützpunkten und zwei Fahrzeuge der Berufsfeuerwehr Basel übergeben werden. Bei diesem denkwürdigen Anlass sind auch die Regierungsräte Frau Dr. Stephanie Eymann (BS) und Herr Dr. Anton Lauber (BL) sowie die neue Landratspräsidentin Basellandschaft Frau Lucia Mikeler Knaack zugegen. Nebst dessen kann das erste bikantonale Feuerwehrfahrzeug in Form eines Einsatzleitwagens in Dienst gestellt werden. Somit stehen auch zwei neue Feuerwehrdrohnen zur Verfügung. Die Kooperation mit der Industriefeuerwehr Regio Basel AG kann damit weiter ausgebaut werden.



Die Feuerwehren im Baselbiet leisten 2022 3574 Einsätze.

Der vollständige Einsatzbericht 2022 ist hier einsehbar:

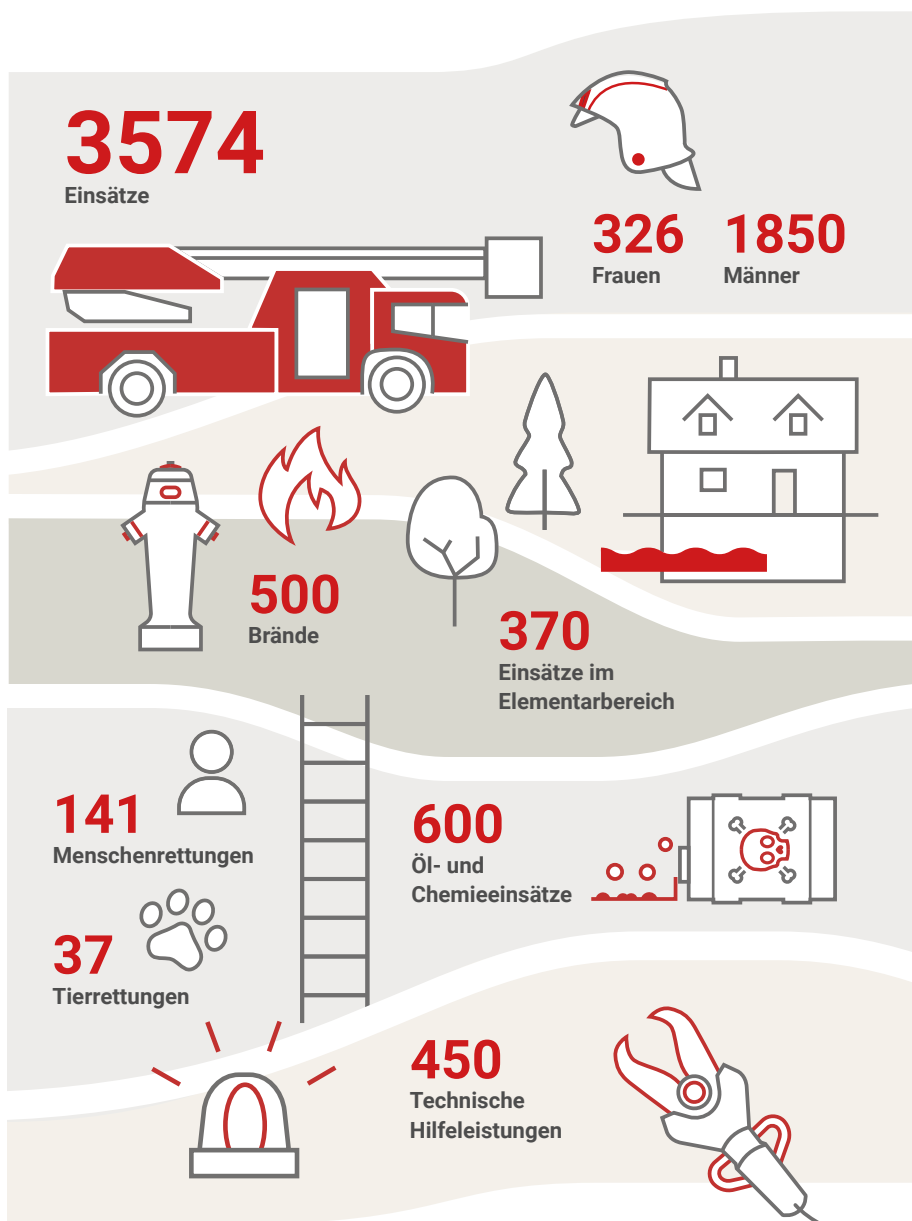




Die Feuerwehr am ESAF in Pratteln.

Feuerwzr 2025+

Das Projekt befindet sich seit dem Start im Jahr 2012 in Bearbeitung. Der von der Regierung unter der Leitung der BGV eingesetzte runde Tisch legte Ende 2019 einen vorläufigen Schlussbericht vor. Dieser ist veröffentlicht und auf der Website der BGV abrufbar. Der Auftraggeber hat die Projektleitung beauftragt, interessierten Personen den Schlussbericht vorzulegen und die Ausgangslage, die Lösungsansätze und die Umsetzung durch diese freiwilligen Interessierten validieren zu lassen. In der Folge meldeten sich mehrheitlich kritische Stimmen und so wurde bereits die Ausgangslage angezweifelt. Konsens herrschte aber dahingehend, dass man einen grundsätzlichen Handlungsbedarf erkannte. Nun geht es aktuell darum, dass diese Gruppen in Workshops den Handlungsbedarf aus ihrer Sicht definieren und in einem weiteren Schritt ihre Lösungsansätze nennen. Danach werden diese Erkenntnisse den Mitgliedern des runden Tisches im Frühling 2023 präsentiert, welche im Verlaufe des Jahres eine Empfehlung bezüglich des weiteren Vorgehens an den Auftraggeber formulieren.



Kennzahlen

Feuerwzr-Inspktorat

Feuerwehrangehörige in Basel-Landschaft	2 176
Einsätze	3 574

Finanzbeiträge an Gemeinden/Betriebe	CHF 1 480 601
Beiträge an Wasserversorgungsanlagen	CHF 131 555
Beiträge an Feuerwehrfahrzeuge	CHF 599 048

Total **CHF 2 211 204**

Ausrüstung Angehörige der Feuerwehr/Logistikzentrum (exkl. Abschreibungen)	CHF 846 317
--	-------------

Personelles

Feuerwzrinstruktoren

Fünf Feuerwehrinstruktoren sind im Jahr 2022 aus dem Instruktorendienst ausgeschieden:

Hptm Philipp Wild	7 Dienstjahre
Hptm Roland Kern	11 Dienstjahre
Hptm Patrick Amsler	16 Dienstjahre
Hptm Walter Silvestrin	16 Dienstjahre
Hptm Sandro Stramonio	24 Dienstjahre

Instruktorereintritt per 1.1.2023:

Hptm Ralf Koster

Per 1. Januar 2023 gehören dem Instruktorenkörpers 40 nebenamtliche Instruktoressen und eine nebenamtliche Instruktoressin an.

Feuerwzrkommandanten

Abtretende Feuerwehrkommandanten per 31.12.2022:

Kommandant	Feuerwehr
Tobias Schaub	Arboldswil-Titterten
Michael Schäfer	Birsfelden
Fabian Waldvogel	Münchenstein
Werner Bönzli	SI Group-Switzerland GmbH
Adrian Weber	Wasserfallen
Marco Rossi	WOLF

Feuerwehrverbände

Basel-Landschaft

Am 31. Dezember 2022 bestanden im Kanton Basel-Landschaft 19 Feuerwehrverbände:

- Aesch – Pfeffingen – Grellingen
- Allschwil – Schönenbuch
- Arboldswil – Titterten
- Bubendorf – Ramlinsburg – Ziefen
- Buckten – Häfelfingen – Känerkinden – Läuelfingen – Rümelingen – Wittinsburg
- Buus – Maisprach
- Diegten – Eptingen – Tenniken
- Frenkendorf – Füllinsdorf
- Gelterkinden – Tecknau – Rickenbach
- Hölstein – Niederdorf – Lampenberg – Bennwil
- Laufen – Wahlen – Röschenz – Dittingen – Blauen – Zwingen – Roggenburg
- Liestal – Lupsingen – Seltisberg – Arisdorf – Hersberg – Büren SO
- Ormalingen – Anwil – Hemmiken – Rothenfluh
- Reigoldswil – Lauwil
- Rünenberg – Kilchberg – Zeglingen – Wisen SO
- Sissach – Zunzgen – Itingen – Nusshof
- Thürnen – Diepflingen – Böckten
- Waldenburg – Oberdorf – Liedertswil
- Wenslingen – Oltingen

Ausserkantonal

- Augst BL – Giebenach BL – Kaiseraugst AG
- Burg i.L. BL – Metzleren/Mariastein SO – Rodersdorf SO

Ausbildung

Interkantonales

Feuerwehr-Ausbildungszentrum (ifa)

Das Interkantonale Feuerwehr-Ausbildungszentrum (ifa) ist durch die Basellandschaftliche und die Solothurnische Gebäudeversicherung gegründet worden und wird von diesen paritätisch getragen. Den Angehörigen der Feuerwehren stellt das ifa optimale Trainingsanlagen zur Verfügung, auf denen der Ernstfall realitätsnah, effizient und sicher trainiert werden kann.



Herzlichen Dank

... an alle, die es möglich machen, dass das Feuerwehrwesen funktioniert. Ein grosses Lob gilt auch allen Feuerwehrleuten der beiden Basel.



Lkw-Brand Raststätte
Pratteln, 19. August

Brand in Diepflingen, 18. Juni (rechts)
Vegetationsbrand Grellingen, 26. März (unten)



Brand in Therwil, 1. Januar (oben)
Dachstockbrand in Füllinsdorf, 10. Januar (links)

Hagelschläge sorgen für Allzeitrηord

Zwei rund 20-minütige Hagelschläge im Sommer sorgen dafür, dass das Jahr 2022 mit einer Gesamtschadenssumme von über 80 Millionen Franken als das Schadenjahr mit der bisher höchsten Schadenssumme in die 190-jährige Geschichte der BGV eingeht.

Unwetter 2022

In der Nacht auf den 27. Juni 2022 wurde das Laufental von einem schweren Hagelschlag heimgesucht. Rund einen Monat später, am 20. Juli 2022, war dann fast das gesamte untere Baselbiet betroffen. Beide Ereignisse dauerten je nur rund 20 Minuten an, verursachten aber dennoch eine enorme Anzahl an kleineren Schadenfällen (z.B. Dellen an den Lamellenstoren), welche aufsummiert dazu geführt haben, dass das Jahr 2022 als das Schadenjahr mit der bisher höchsten Schadenssumme in die 190-jährige Geschichte der BGV eingeht. Insgesamt sind im Jahr 2022 rund 8100 Elementarschäden mit einer Schadenssumme von über 46 Millionen Franken auf die beiden Hagelereignisse zurückzuführen.

Neben der finanziellen Belastung ist die Aufarbeitung der zahlreichen Schadenfälle mit einem immensen Arbeitsaufwand für die Mitarbeitenden des Schadenservices verbunden. Trotz umgehend eingeleiteter Sofortmassnahmen (Unterstützung aus anderen Abteilungen und anderen Gebäudeversicherungen, zusätzliche Temporärstellen sowie zahlreiche Überstunden und Wochenendarbeiten) ist die Bearbeitung der Schadenfälle per Ende 2022 noch nicht abgeschlossen und wird auch noch einen grossen Anteil des neuen Jahres in Anspruch nehmen. Wir bedanken uns an dieser Stelle herzlich bei unseren Kundinnen und Kunden für das Verständnis für die etwas längeren Bearbeitungszeiten.

Projekt TRIAS

Eine längerfristige Massnahme, welche künftig die Schadenabwicklung beschleunigen wird, ist die neue IT-Kernapplikation TRIAS. Sie wird von der BGV in Zusammenarbeit mit einem externen Dienstleister bereits seit drei Jahren entwickelt. Die Einführung war per 1. Januar 2023 geplant. Nun musste die Einführung aufgrund der erhöh-

ten Arbeitsbelastung im Zusammenhang mit den Unwettern auf Mitte 2023 verschoben werden. Die BGV ist überzeugt, mit dieser Modernisierung des IT-Systems und der damit einhergehenden Digitalisierung ihre Prozesse vereinfachen zu können. Die dadurch, insbesondere auch bei Massenergebnissen, verkürzten Bearbeitungszeiten werden die Dienstleistungsqualität weiter verbessern.

Indexanpassung

Die allgemeine Teuerung hat auch bei den Wohnbaukosten nicht Halt gemacht, was unter anderem am deutlich angestiegenen Zürcher Wohnbaukostenindex festgestellt werden kann. Infolgedessen erfahren Gebäude einen Mehrwert. Die BGV orientiert sich bei ihrem eigenen Versicherungsindex am Zürcher Wohnbaukostenindex. Seit die BGV im Jahr 2013 das letzte Mal ihren Index angepasst hat, ist der Zürcher Wohnbaukostenindex um rund 9% gestiegen. Die Verwaltungskommission der BGV hat sich deshalb dazu entschieden, den BGV-Versicherungsindex per 1. Januar 2023 von 137 Punkten auf neu 146 Punkte anzuheben. Dies entspricht einer Erhöhung der Versicherungswerte um 6,6%, womit die BGV nicht die gesamte Teuerung an ihre Kundschaft weitergibt.

Die Erhöhung stellt sicher, dass die aufgelaufene Bauteuerung in den Versicherungswerten berücksichtigt ist und dadurch im Schadenfall ein Wiederaufbau zu aktuellen Preisen erfolgen kann.

Gebäudeversicherungsgesetz Basel-Landschaft

Im Auftrag des Kantons hat sich ein Projektteam, bestehend aus Vertretungen des Kantons, des Hauseigentümergebietes BL, der Bürgergemeinden BL, des Verbands Wald beider Basel, des Bauernverbands BL, der Wirtschaftskammer BL,



2022 geht als das Jahr mit der bisher höchsten Schadenssumme in die 190-jährige Geschichte der BGV ein.



Peter Bächtold (rechts) stellt Andreas Zbinden (links) das neue Gebäudeversicherungsgesetz vor. Details zu den Neuerungen gibt es via QR-Code.

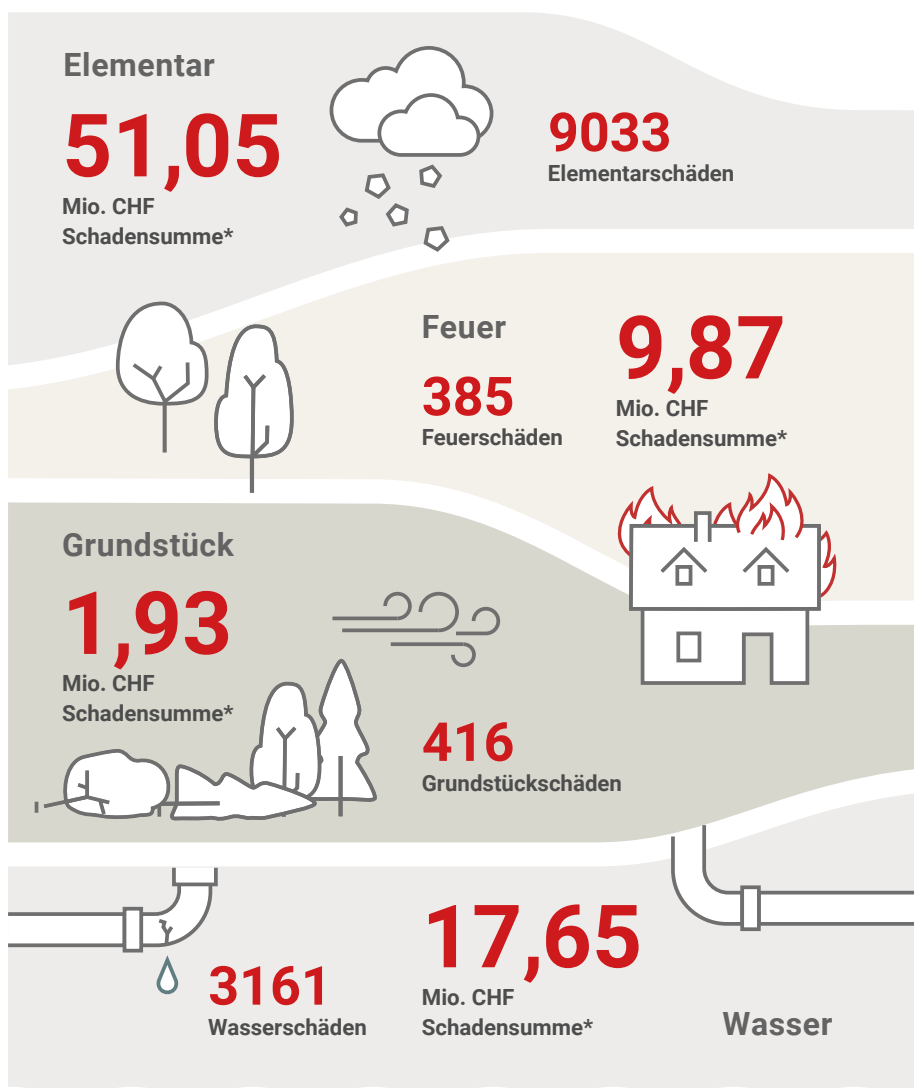


Zwei Hagelschläge im Sommer sorgen bei der Versicherung der BGV für stapelweise Schadendossiers.



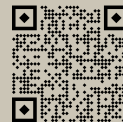
des KMU-Forums BL, des Schweizerischen Versicherungsverbands und der BGV, seit Ende 2019 der Erarbeitung eines neuen Gebäudeversicherungsgesetzes angenommen. Ziel war es, das bestehende Sachversicherungsgesetz, das in vielen Aspekten nicht mehr zeitgemäss war und den aktuellen Gegebenheiten nicht mehr genügte, den modernen Anforderungen aller Anspruchsgruppen der BGV anzupassen. Auch der Landrat hat diese Notwendigkeit anerkannt und das neue Gebäudeversicherungsgesetz Basel-Landschaft und das Dekret zum Gebäudeversicherungsgesetz am 24. März 2022 ohne Gegenstimmen beschlossen. Das Gesetz tritt am 1. Januar 2023 in Kraft.

Das neue Gesetz bringt viele Verbesserungen für die Versicherungsnehmerinnen und Versicherungsnehmer mit sich. So sind neu beispielsweise Felssturz und Erdfall im Deckungsumfang der obligatorischen Gebäudeversicherung enthalten. In der Grundstückversicherung sind neu Feuer, Explosion sowie Schäden infolge von notlandenden oder abstürzenden Luftfahrzeugen enthalten. Ausserdem erhält die BGV mit einer neuen Härtefallregelung mehr Spielraum, um ihre Kundschaft im Schadenfall zu unterstützen. Diese und sämtliche weitere Neuerungen kommen den Kundinnen und Kunden der BGV ab 1. Januar 2023 zugute.



* Bruttozahlen (Details auf S. 56, Kapitel 6.2)





BGV Persönlichkeiten 2022

Die Persönlichkeiten der BGV
zeigen sich mit einem
der neu beschafften
Wechseladefahrzeuge.



Persönlichkeiten

Die Verwaltungskommission der BGV

Die Verwaltungskommission der Basellandschaftlichen Gebäudeversicherung (BGV) besteht aus sieben Mitgliedern. Christian Pestalozzi ist Präsident, während Nicole Kistler das Vizepräsidium ausübt.



Hans Ruosch

Elektroingenieur HTL/
Betriebsingenieur STV,
Bottmingen

Vizepräsidentin

Nicole Kistler

Eidg. dipl. Versicherungsfachfrau, Allschwil

Peter Brodbeck

Rechtsanwalt,
Liestal

Ruedi Ritter

Eidg. dipl. Meisterlandwirt,
Diegten

Philippe Moulin

Eidg. dipl. Immobilien-Treuhänder, Oberwil

Präsident

Christian Pestalozzi

Dipl. Kulturingenieur
ETH/SIA, Oberwil

Stephanie

Fehlmann Kühnis

Eidg. dipl. Treuhänderexpertin, Augst

Persönlichkeiten

Die Geschäftsleitung der BGV

Die Schutz-Trias ist mit den Geschäftsbereichsleitern Prävention, Feuerwehr und Versicherung auch in der Geschäftsleitung der BGV abgebildet. Komplettiert wird sie durch den Vorsitzenden der Geschäftsleitung und seinen Stellvertreter.



László Koller

Leiter Geschäftsbereich
Prävention

Peter Bächtold

Leiter Geschäftsbereich
Versicherung

Werner Stampfli

Leiter Geschäftsbereich
Feuerwehr

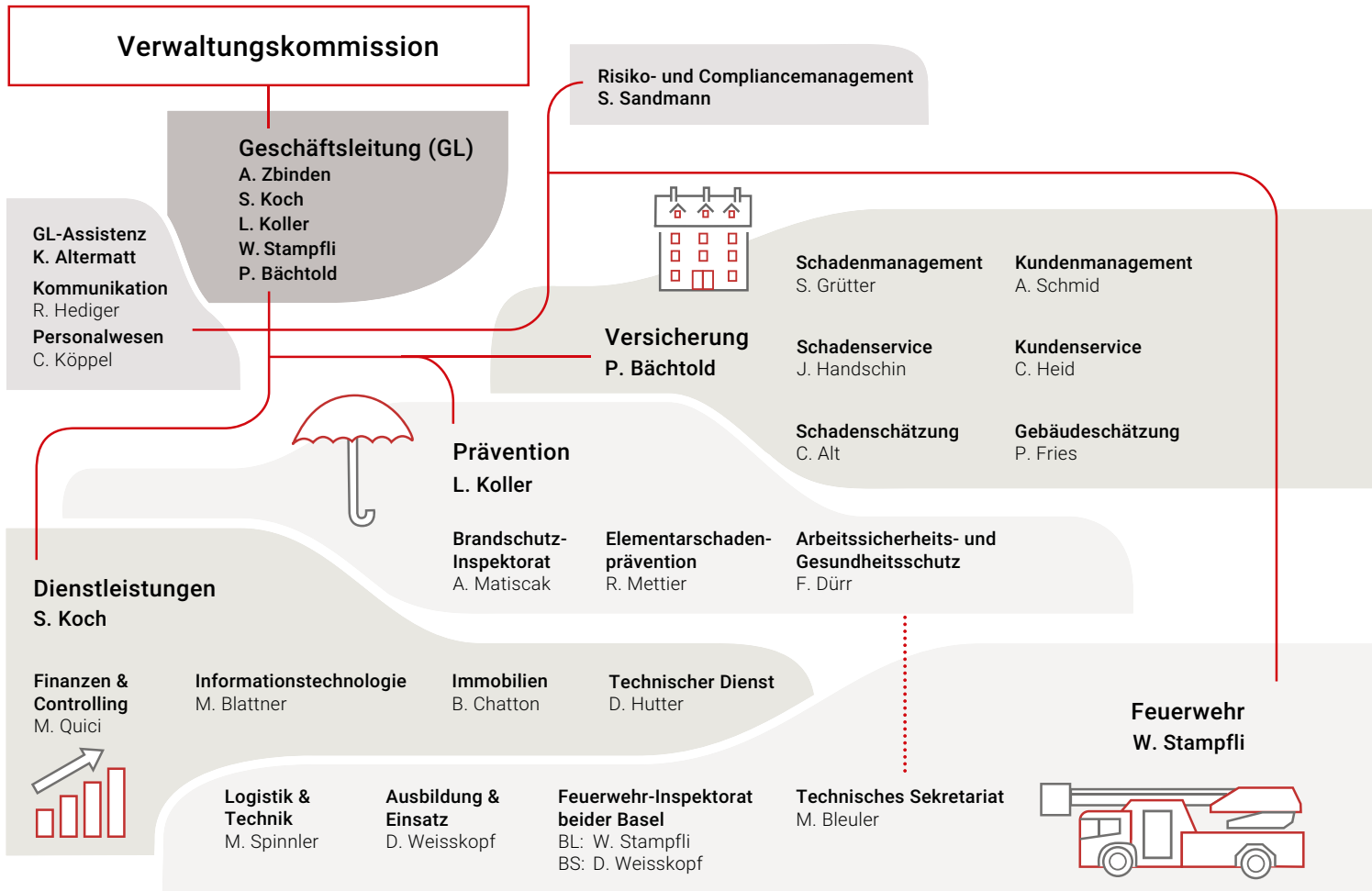
Andreas Zbinden

Vorsitzender der
Geschäftsleitung

Silvan Koch

Stv. Vorsitzender der
Geschäftsleitung

So ist die BGV aufgestellt



Unsere Partnerinnen und Partner im Auftragsverhältnis

Feuerwehrinstruktorinnen und -instruktoren

Patrick Amsler, Sissach **Philipp Binggeli**, Allschwil **Martin Bleuler**, Diegten
Florian Brack, Liestal **Melanie Brack**, Itingen **Gregor Brogle**, Pratteln
Samuel Dürrenberger, Sissach **Patrick Feuz**, Basel **Sascha Flück**, Liesberg
Martin Forster, Zwingen **Andreas Gerber**, Aesch **Andreas Geu**, Rickenbach
Samuel Grossen, Binningen **Sebastian Honegger**, Ettingen **Christoph Jenni**, Pratteln
Simon Kaiser, Sissach **Remo Kämpfer**, Zunzgen **Roland Kern**, Liestal **Markus Kiefer**, Birsfelden
Marc Knöri, Allschwil **Niklaus Lerch**, Birsfelden **Thomas Marcandi**, Allschwil
Hansjörg Marti, Allschwil **Santiago Morales**, Riehen **Michel Müller**, Brislach
Rafael Perez, Birsfelden **Dominique Ritter**, Diepflingen **Ulrich Roth**, Langenbruck
Philipp Salathé, Waldenburg **Daniel Schenker**, Frenkendorf **Benjamin Schmid**, MuttENZ
Walter Silvestrin, Oberwil **Daniel Spiess**, Buckten **Markus Spiess**, Wittinsburg
Werner Stampfli, Zeglingen **Patrick Stauffer**, Möhlin **Sandro Stramonio**, Basel
Dominik Straumann, MuttENZ **Andreas Suter**, Arlesheim **Martin Vogler**, Kaiseraugst
Stephan Volery, MuttENZ **Andreas Wagner**, Liestal **Daniel Weisskopf**, Pratteln
Philipp Wild, Lausen **Reto Wunderskirchner**, Rothenfluh **Christian Wyss**, Reinach
Christoph Wyttenbach, Reinach

Gebäudeschätzerinnen und -schätzer

Martin Abt, Binningen **Michel Aebi**, Oberwil
Reto Buess, Wenslingen **Markus Bürgin**, Liestal
Fabio Catanzariti, MuttENZ **Daniel Däster**, Lausen
Christian Heckendorn, Oberdorf **Michael Kessler**, Oberwil
Andreas Kienberger, Frenkendorf **Luzia Lasser**, Oberwil
Martin Lehner, Sissach **Marco Osterwalder**, Basel
Pascal Porchet, Liestal **Dan Steiner**, MuttENZ
Silvia Vogt-Ritter, Sissach

Gebäudeschadenschätzerinnen und -schätzer

Michel Aebi, Oberwil **Carmen Baietti**, Tenniken
Daniel Blaser, Zwingen **Markus Bürgin**, Liestal
Thomas Glanzmann, Nunningen **Michael Kessler**, Oberwil
Roger Maurer, Waldenburg **Thomas Schafroth**, Lausen
Nicole Schweizer, Diegten **Rosario Tripodi**, Basel
Stephan Zeller, Allschwil

Grundstückschadenschätzerinnen und -schätzer

Walter Bussinger, Rickenbach **Hannes Gass**, Oltingen
Anna Kessler Seiz, Füllinsdorf **Christian Kleiber**, Birsfelden
Roger Maurer, Waldenburg **Gerhard Walser**, Liesberg
Bruno Zumbrunn, Wittinsburg

Ein verlässliches Netzwerk

Ein starkes Netzwerk ermöglicht Ergebnisse, die nur dank einer optimalen Nutzung von Synergien zustande kommen können. Die Informationsplattform zum Schutz vor Naturgefahren, die Wetteralarm-App und der automatische Hagelschutz für Storen sind hierfür bedeutende Beispiele.



Vereinigung Kantonalen Gebäudeversicherungen (VKG)

Die VKG koordiniert und unterstützt als Dachverband die Tätigkeiten von 18 selbstständigen Gebäudeversicherungen. Ebenso koordiniert die VKG die Gemeinschaftsorganisationen der Gebäudeversicherungen.

vkg.ch



Vereinigung Kantonaler Feuerversicherungen (VKF)

Die VKF unterstützt die Kantonalen Gebäudeversicherungen (KGV) bei der Verhinderung von Personen- und Gebäudeschäden. Sie erbringt Dienstleistungen sowohl im Brandschutz als auch in der Prävention von Naturgefahren.



Präventionsstiftung der Kantonalen Gebäudeversicherungen (PS)

Die PS fördert Projekte angewandter Forschung, welche sich mit integralem, gebäudebezogenem Risikomanagement befassen.



Interkantonaler Rückversicherungsverband (IRV)

Der IRV bietet den Kantonalen Gebäudeversicherungen (KGV) die Möglichkeit, sich gegen die Risiken Feuer und Elementar rückzuversichern. Er stellt den KGV Produkte und Dienstleistungen im Zusammenhang mit dem Risikomanagement und dem Risikotransfer bereit.



Schweizerischer Pool für Erdbebendeckung (SPE)

Der SPE stellt seinen Mitgliedern im Fall eines Erdbebens pro Kalenderjahr maximal zweimal 2 Milliarden Franken zur Verfügung.



Feuerwehr Koordination Schweiz (FKS)

Die FKS ist schweizweit und für das Fürstentum Liechtenstein Ansprechstelle für alle nationalen Feuerwehrfragen. Sie koordiniert und behandelt Fragen, die für das Feuerwehrwesen als öffentliche Aufgabe der Kantone und des Fürstentums Liechtenstein von gemeinsamem Interesse sind.

feukos.ch

Nachhaltige, verantwortungsbewusste Unternehmensführung

Als selbstständige öffentlich-rechtliche Institution mit eigener Rechtspersönlichkeit untersteht die Basellandschaftliche Gebäudeversicherung (BGV) dem kantonalen Public-Corporate-Governance-Gesetz (PCGG). Ihre Tätigkeiten erfolgen gestützt auf den kantonalen Gesetzgebungen.

Governance und Verantwortlichkeiten

Die Oberaufsicht erfolgt durch den Landrat. Er nimmt die Eigentümerstrategie und den Beteiligungsbericht des Regierungsrates sowie den Geschäftsbericht und die Jahresrechnung zur Kenntnis. In der Ausübung seiner Aufsichtsfunktion wacht der Regierungsrat über die Einhaltung der Leistungsaufträge, die Wahrung der Interessen der Eigentümerschaft, wählt die Kontrollstelle und genehmigt den Geschäftsbericht und die Jahresrechnung. Zusätzlich wählt der Regierungsrat die sieben Mitglieder der Verwaltungskommission.

Der **Verwaltungskommission** obliegen die oberste Leitung der BGV und die Überwachung sowie Steuerung der Geschäftsleitung. Sie verabschiedet den Geschäftsbericht, die Jahresrechnung, den Risikobericht und die Unternehmensstrategie. Mit der neu verabschiedeten Unternehmensstrategie fokussiert die BGV weiter auf die stetig steigende Verankerung der Schutz-Triade mit den drei Eckpfeilern «Prävention, Feuerwehr und Versicherung» als verlässliches Kompetenzzentrum im Kanton BL für ihre Anspruchsgruppen.

Die BGV wird von einer fünfköpfigen **Geschäftsleitung** geführt. Diese setzt sich aus vier Geschäftsbereichsleitern sowie dem Vorsitzenden der Geschäftsleitung zusammen. Die Geschäftsleitung stellt die ordnungsgemässe, nachhaltige und effiziente Erfüllung der Aufgaben sicher. Insbesondere das Thema Nachhaltigkeit rückt in den Fokus der Unternehmensführung. Mit gezielten Massnahmen im Umgang mit der Umwelt und sozialem Engagement gegenüber unseren verschiedenen Anspruchsgruppen übernimmt die BGV nachhaltig ihre Verantwortung. Ein wesentlicher Bestandteil der BGV-Unternehmenskultur sind nachhaltiges Denken und Handeln.

Damit werden systematisch die ESG-Aspekte Umwelt (Environment), Soziales (Social) und Unternehmensführung (Governance) ganzheitlich berücksichtigt.

Verantwortungsbewusster Umgang mit Risiken

«Die Zukunft ist nur bedingt planbar»; dies zeigte insbesondere das Geschäftsjahr 2022, in dem mehrere Hagelschadenereignisse im Sommer und die negative Performance der Finanzanlagen das Eigenkapital der BGV um den Jahresverlust in der Höhe von 100,7 Millionen Franken reduziert haben. Damit auch künftige Extremereignisse die BGV nicht in finanzielle Schieflage bringen, verlässt sich die BGV nicht auf ihr Bauchgefühl, sondern verwendet für ihren verantwortungsbewussten Umgang mit den vielfältigen Risiken ein stochastisches Risikosimulationsmodell zur Ermittlung des Gesamtrisikokapitalbedarfs.

Das ganzheitliche integrierte Risiko- und Compliancemanagement (RCM) umfasst auch das auf den Geschäftsprozessen aufgesetzte interne Kontrollsystem (IKS) und das Qualitätsmanagement. Mit dem jährlich unternehmensweit durchgeführten RCM-Prozess wird sichergestellt, dass alle identifizierten Risiken entsprechend der aktuellen Risikosituation quantifiziert, überwacht und gesteuert werden sowie darüber berichtet wird. Als öffentlich-rechtliche Institution mit eigener Rechtspersönlichkeit haftet die BGV für ihre Risiken ohne Staatsgarantie und Staatshaftung.



Die Zukunft ist nur bedingt planbar.

Kommentar zur Jahresrechnung

Das Jahr 2022 hinterlässt ein negatives Betriebsergebnis von 35,3 Millionen Franken aus dem Kerngeschäft. Zusätzlich hat das negative Ergebnis aus den Kapitalanlagen dazu beigesteuert, dass ein Jahresverlust von 100,7 Millionen Franken erzielt wurde. Der Jahresverlust wird durch die betrieblichen Reserven gedeckt.

Kommentar zur Erfolgsrechnung

Die Hagelereignisse vom 27. Juni und vom 20. Juli sind es hauptsächlich, die der BGV für das Jahr 2022 einen Schadenaufwand von insgesamt 68,2 Millionen Franken bescheren. Darin ist der von der Rückversicherung gedeckte Anteil über 12,3 Millionen Franken bereits berücksichtigt. Die Performance aus den Kapitalanlagen von -8,2% (2021: +8,1%) belastet das Geschäftsjahr 2022 zusätzlich. Das Geschäftsjahr 2022 muss mit einem konsolidierten Jahresverlust von 100,7 Millionen Franken beendet werden.

Kommentar zu den Kapitalanlagen

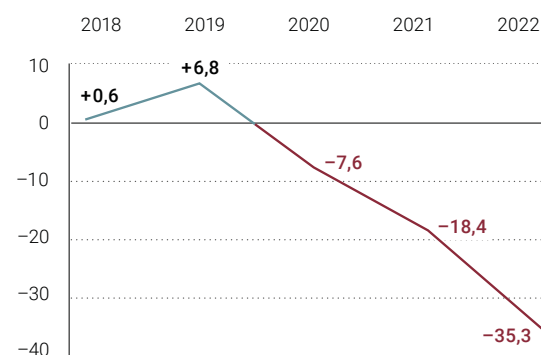
Wir blicken zurück auf ein anspruchsvolles Jahr, das anfänglich durch die positive Aufbruchstimmung nach der Coronapandemie geprägt wird. Der Kriegsbeginn in der Ukraine bringt dann jedoch nicht nur viel menschliches Leid, sondern beschäftigt auch die internationalen Finanzmärkte. Unsere Kapitalanlagestrategie sieht vor, 60% in Wertschriften und 40% in Immobiliendirektanlagen zu investieren, um so allfällige Volatilitäten auf dem Finanzmarkt auszugleichen. Das Finanzvermögen ist in Aktien- und Obligationenfonds investiert und wird nach passivindexiertem Ansatz bewirtschaftet. Zusammen mit den Immobiliendirektanlagen wird ein Minus von 64,2 Millionen Franken erzielt.

Gleichbleibende Prämientarife bei steigendem Index

Trotz grosser Unwetterschäden im Sommer 2022 wird es auch im Jahr 2023 keine Erhöhung der Prämientarife geben. Einerseits können Schwankungen, dank dafür gebildeten Reserven, zu einem gewissen Teil abgedeckt werden und andererseits verfügen wir über Rückversicherungsverträge für die Feuer- und Elementarschadenversicherung. Dadurch können die Prämientarife auch in schwierigen Zeiten auf einem konstanten Niveau gehalten werden. Anders verhält es sich mit dem teuerungsbedingt deutlichen Anstieg des Zürcher Wohnbaukostenindex auf 149,2 Punkte. Dieser führt dazu, dass Gebäude einen Mehrwert erfahren. Die Verwaltungskommission der BGV hat sich deshalb entschieden, den Versicherungsindex per 1. Januar 2023 von 137 Punkten auf 146 Punkte anzuheben, was eine Erhöhung der Versicherungswerte zur Folge hat.

Entwicklung Betriebserfolg

in Mio. CHF



Trotz grosser Unwetterschäden wird es auch im Jahr 2023 keine Erhöhung der Prämientarife geben.

Zahlen auf einen Blick



68 013

Kunden



-100,7

Mio. CHF
Jahresverlust

-35,3

Mio. CHF
Betriebliches
Ergebnis ohne
Kapitalanlagen



51,7

Mio. CHF
Verdiente
Prämien

12,3

Mio. CHF Ertrag
aus Präventions- und
Interventionsabgaben



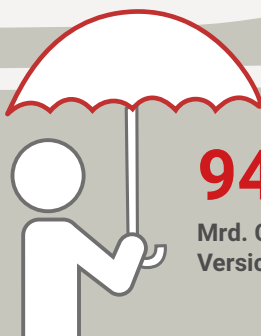
12 995

Schadenmeldungen



2176

Angehörige der
Feuerwehr
in Basel-Landschaft



94,5

Mrd. CHF
Versicherungskapital

15,5

Mio. CHF
Aufwand Prävention
und Feuerwehr



80,5

Mio. CHF (brutto)
Schadensumme

Weitere Kennzahlen
aus dem Jahr 2022
finden Sie online:



The cover features a solid light beige background. A large white diamond shape is positioned on the right side, pointing towards the center. The text 'Finanzbericht 2022' is printed in red within the white diamond.

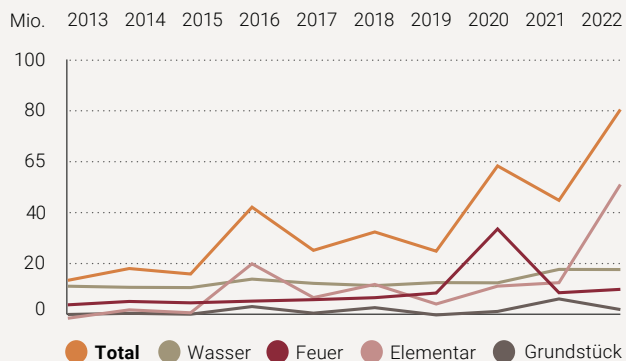
**Finanzbericht
2022**

Inhalt

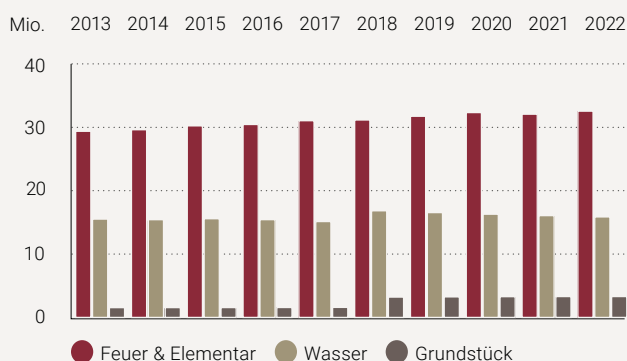
Kennzahlen	27
<hr/>	
Jahresrechnung 2022	
Bilanz	28
Erfolgsrechnung	29
Geldflussrechnung	30
Eigenkapitalnachweis	31
<hr/>	
Anhang 2022	
1 Allgemeines	32
2 Grundsätze	33
3 Sicherstellung der Risikotragfähigkeit	36
4 Segmenterfolgsrechnungen	38
5 Erläuterungen zur Bilanz	47
6 Erläuterungen zur Erfolgsrechnung	56
7 Andere Angaben	64
8 Bericht der Revisionsstelle	65
9 Bericht der Kontrollstelle an den Landrat	67

Kennzahlen

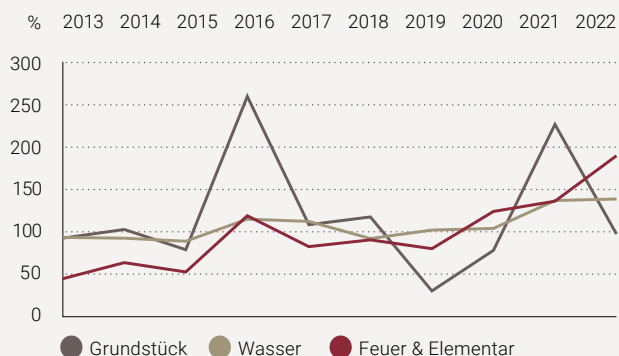
Schadenaufwand in Mio. CHF



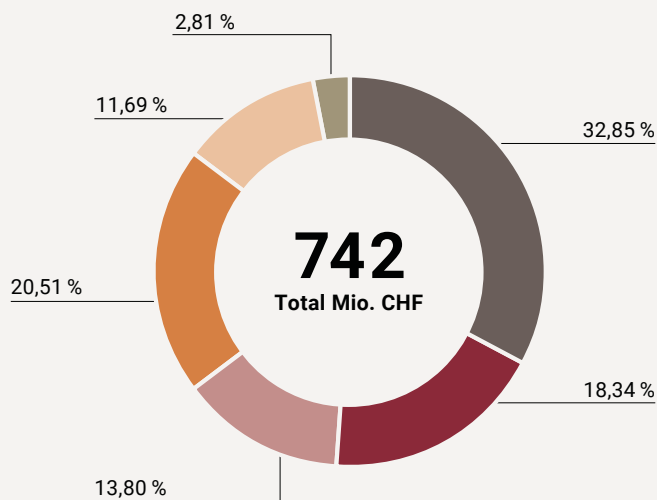
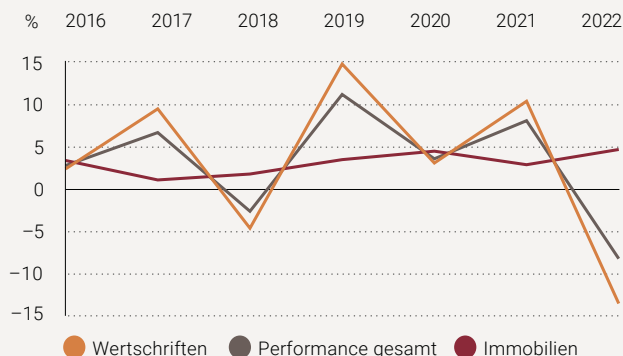
Prämieneinnahmen in Mio. CHF



Combined Ratio in Prozent



Performance in Prozent



Kapitalanlagen per 31.12.2022 in CHF

● Liegenschaften, Grundstücke	243 747 000
● Aktien Schweiz	136 092 048
● Aktien Ausland	102 381 372
● Obligationen CHF	152 137 977
● Obligationen Fremdwahrung	86 755 060
● Liquide Mittel Wertschriften, Darlehen, Baukonten	20 848 663
Total	741 962 120

Jahresrechnung 2022

Bilanz

Aktiven	Anhang	31.12.2022 CHF	31.12.2021 CHF
Flüssige Mittel	5.1	28 538 322	7 694 327
Forderungen	5.2	5 173 701	5 548 242
Aktive Rechnungsabgrenzungen		17 417	50 880
Umlaufvermögen		33 729 440	13 293 449
Sachanlagen	5.3	4 375 903	4 776 386
Beteiligungen	5.4	31 296 648	31 183 385
Wertschriften		482 138 835	576 976 857
Darlehen		4 970 492	5 423 277
Immobilien		254 852 793	251 680 642
Kapitalanlagen	5.5	741 962 120	834 080 776
Immaterielle Anlagen	5.6	142 846	224 567
Anlagevermögen		777 777 517	870 265 114
Total Aktiven		811 506 957	883 558 563
Passiven			
Verbindlichkeiten	5.7	870 039	423 191
Kurzfristige Finanzverbindlichkeiten	5.8	0	0
Passive Rechnungsabgrenzungen		312 093	339 568
Kurzfristiges Fremdkapital		1 182 132	762 759
Langfristige Finanzverbindlichkeiten	5.9	1 000 000	2 500 000
Versicherungstechnische Rückstellungen für eigene Rechnung	5.10	92 028 839	63 689 901
Nicht versicherungstechnische Rückstellungen	5.11	2 586 651	1 204 150
Langfristiges Fremdkapital		95 615 490	67 394 051
Fremdkapital		96 797 622	68 156 810
Eigenkapital	siehe Eigenkapitalnachweis	714 709 335	815 401 753
Total Passiven		811 506 957	883 558 563

Jahresrechnung 2022

Erfolgsrechnung

	Anhang	2022 CHF	2021 CHF
Verdiente Prämien für eigene Rechnung	6.1	45 576 677	46 319 078
Schaden und Leistungsaufwand für eigene Rechnung	6.2	-68 151 599	-44 826 840
Solidaritätsausgleich	6.3	-680 441	-8 399 358
Überschussbeteiligung an die Versicherten	6.4	0	0
Betriebsertrag	4	15 684 714	15 426 281
Betriebsaufwand für eigene Rechnung	4	-27 780 561	-26 866 182
Übriger betrieblicher Ertrag	6.5	427 823	62 255
Übriger betrieblicher Aufwand	6.5	-408 497	-163 039
Betriebliches Ergebnis ohne Kapitalanlagen		-35 331 884	-18 447 805
Ertrag aus Kapitalanlagen		31 621 386	80 731 526
Aufwand aus Kapitalanlagen		-95 799 800	-19 441 408
Total Ergebnis aus Kapitalanlagen	6.6	-64 178 414	61 290 118
Betriebliches Ergebnis		-99 510 298	42 842 313
Ausserordentliches Ergebnis	6.7	-1 182 120	605 023
Jahresgewinn(-verlust)		-100 692 418	43 447 336

Jahresrechnung 2022

Geldflussrechnung

	2022 CHF	2021 CHF
Geldfluss aus Geschäftstätigkeit		
Gewinn/Verlust	-100 692 418	43 447 336
Abschreibung/Zuschreibung auf		
Kapitalanlagen (realisierte und nicht realisierte Kurs-/Verkehrswertgewinne)	-10 599 321	-60 138 018
Kapitalanlagen (realisierte und nicht realisierte Kurs-/Verkehrswertverluste)	89 201 147	11 391 804
Beteiligungen	-113 263	9 753
Sachanlagen	1 228 790	1 303 552
Immaterielle Anlagen	81 721	81 721
Zunahme/Abnahme von		
Versicherungstechnischen Rückstellungen für eigene Rechnung	28 338 938	18 795 169
Nicht versicherungstechnischen Rückstellungen	1 382 501	-1 163 913
Gewinn/Verlust aus Abgängen von		
Sachanlagen	-9 400	-85 710
Beteiligungen	0	0
Zunahme/Abnahme von		
Forderungen	374 541	-216 273
Aktiven Rechnungsabgrenzungen	33 463	-25 099
Passiven Rechnungsabgrenzungen	-27 475	-196 980
Verbindlichkeiten	446 848	-134 326
Total Geldfluss aus Geschäftstätigkeit (Cash Flow)	9 646 072	13 069 016
Geldfluss aus Investitionstätigkeit		
Investitionen Kapitalanlagen	-52 698 894	-46 877 267
Devestitionen Kapitalanlagen	66 215 724	34 697 468
Investitionen Sachanlagen	-852 706	-1 599 372
Devestitionen Sachanlagen	33 799	104 058
Investitionen Beteiligungen	0	0
Devestitionen Beteiligungen	0	0
Investitionen Immaterielle Anlagen	0	0
Total Geldfluss aus Investitionstätigkeit	12 697 923	-13 675 113
Geldfluss aus Finanzierung		
Rückzahlung Darlehen	-1 500 000	0
Aufnahme Darlehen	0	0
Total Geldfluss aus Finanzierung	-1 500 000	0
Veränderung flüssige Mittel	20 843 995	-606 097
Flüssige Mittel per 01.01.	7 694 327	8 300 424
Veränderung flüssige Mittel	20 843 995	-606 097
Flüssige Mittel per 31.12.	28 538 322	7 694 327

Jahresrechnung 2022

Eigenkapitalnachweis

2021 in CHF	Rückversiche- rungsrisiken	Kapitalanlage- risiken	Schaden- deckungsrisiken	Strategische Risiken	Operationelle Risiken	Total
Eigenkapital per 31.12.2020						771 954 417
Jahresgewinn(-verlust) 2021						43 447 336
Eigenkapital per 31.12.2021	293 544 631	203 850 438	163 080 351	81 540 175	73 386 158	815 401 753
Eigenkapital in Prozenten	36 %	25 %	20 %	10 %	9 %	100 %

2022 in CHF	Rückversiche- rungsrisiken	Kapitalanlage- risiken	Schaden- deckungsrisiken	Strategische Risiken	Operationelle Risiken	Total
Eigenkapital per 31.12.2021	293 544 631	203 850 438	163 080 351	81 540 175	73 386 158	815 401 753
Jahresgewinn(-verlust) 2022						-100 692 418
Eigenkapital per 31.12.2022	257 295 361	164 383 147	157 236 054	71 470 933	64 323 840	714 709 335
Eigenkapital in Prozenten	36 %	23 %	22 %	10 %	9 %	100 %

1 Allgemeines

1.1 Allgemeine Informationen

Die Basellandschaftliche Gebäudeversicherung ist eine Anstalt des öffentlichen Rechts mit eigener Rechtspersönlichkeit und Sitz in Liestal. Sie haftet für ihre Verbindlichkeiten ausschliesslich mit ihrem Vermögen. Eine Haftung des Kantons besteht nicht.

1.2 Grundsätze der Rechnungslegung

Die Jahresrechnung der Basellandschaftlichen Gebäudeversicherung basiert auf den Fachempfehlungen zur Rechnungslegung Swiss GAAP FER sowie dem Sachversicherungsgesetz vom 12. Januar 1981.

1.3 Bilanzstichtag

Die Jahresrechnung schliesst auf den 31. Dezember ab.

1.4 Währung

Die Jahresrechnung basiert auf Schweizer Franken.

2 Grundsätze

2.1 Fremdwährungsumrechnung

Auf fremde Währungen lautende Vermögenswerte und Verbindlichkeiten werden zum Tageskurs des Bilanzstichtages bewertet. Transaktionen in fremder Währung werden zum Tageskurs umgerechnet.

2.2 Bewertungsgrundsätze

Die Grundlagen für die Bewertungsgrundsätze bilden die historischen Anschaffungskosten oder Marktwerte. Es gilt der Grundsatz der Einzelbewertung von Aktiven und Passiven.

2.3 Flüssige Mittel

Die flüssigen Mittel umfassen Kassenbestände, Post- und Bankguthaben. Diese sind zu aktuellen Werten (Tageswerte) bewertet. Die Konten in fremder Währung werden zum Tageskurs des Bilanzstichtages bewertet.

2.4 Forderungen

Diese Positionen sind zu Nominalwerten bewertet.

2.5 Aktive Rechnungsabgrenzungen

Sie enthalten die üblichen im Zusammenhang mit dem Geschäft stehenden zeitlich abzugrenzenden Aufwendungen und Erträge.

2.6 Sachanlagen

Die Bewertung des Sachanlagevermögens erfolgt zu Anschaffungskosten abzüglich der betriebswirtschaftlich notwendigen Abschreibungen. Die Abschreibungen erfolgen linear über die wirtschaftliche Nutzungsdauer des Anlagegutes. Die Nutzungsdauer der verschiedenen Sachanlageklassen wurde wie folgt bestimmt:

Feuerwehrfahrzeuge	10 Jahre
Feuerwehrmaterial	5 Jahre
Mobilier	5 Jahre
BGV-Fahrzeuge	4 Jahre
Gestaltung	4 Jahre
Technische Einrichtungen	3 Jahre
IT-Hardware und -Kommunikationssysteme	3 Jahre
Feuerwehrausrüstung	3 Jahre

Die Werthaltigkeit wird jährlich überprüft. Bei Bedarf werden zusätzliche Abschreibungen zulasten des Periodenergebnisses vorgenommen.

2.7 Beteiligungen

Beteiligungen werden zum aktuellen anteiligen Eigenkapital bilanziert unter Berücksichtigung der Bewertungsgrundsätze der BGV. Dabei werden wesentliche Änderungen in der Bewertung der Beteiligungen korrigiert.

2.8 Kapitalanlagen

Die Basellandschaftliche Gebäudeversicherung strebt langfristig an, 60% der Kapitalanlagen in Wertschriften und 40% in Immobilien zu investieren. Derivative Finanzinstrumente nach Swiss GAAP FER 27 und Finanzmarktinfrastrukturgesetz (FinfraG) sind keine vorhanden.

Darlehen

Die Bilanzierung erfolgt zu Nominalwerten gemäss Darlehensverträgen.

Wertschriften

Die Wertschriften beinhalten börsenkotierte Aktienfonds, Obligationenfonds und Zertifikate der Basellandschaftlichen Kantonalbank. Sie sind zum aktuellen Wert (Marktwert) per 31. Dezember bewertet.

Alle Fonds werden von Schweizer Banken als indexierte Mandate bewirtschaftet und richten sich nach folgenden Benchmarks:

Aktien Schweiz	Swiss Performance Index
Aktien Ausland	MSCI World All Countries ex CH
Obligationen CHF	Swiss Bond Index AAA-BBB 1-10 y TR-Index
Obligationen FW	Bloomberg Barclays Global Aggregate Bond Index hedged in CHF

Immobilien

Bei den Immobilien handelt es sich um Liegenschaften und Grundstücke (Direktanlagen) für Anlagezwecke. Sie werden zum Verkehrswert bewertet. Die Bewertung erfolgt nach der Discounted-Cash-Flow-Methode (DCF). Sie entspricht der Summe aller auf den Bilanzstichtag abdiskontierten, zu erwartenden zukünftigen Nettoerträge (Net Cash Flows).

2.9 Immaterielle Anlagen

Bei den Immateriellen Anlagen handelt es sich um Software, welche gemäss Swiss GAAP FER 10 bilanziert werden muss. Diese Anlagen werden über eine Nutzungsdauer von 5 Jahren linear abgeschrieben.

2.10 Kurzfristige Finanzverbindlichkeiten

Es handelt sich um Kredite, welche innerhalb eines Jahres zur Rückzahlung fällig werden.

2.11 Passive Rechnungsabgrenzungen

Sie enthalten die üblichen im Zusammenhang mit dem Geschäft stehenden zeitlich abzugrenzenden Aufwendungen und Erträge.

2.12 Langfristige Finanzverbindlichkeiten

Es handelt sich um Kredite bzw. Darlehen, die eine Laufzeit von mehr als einem Jahr aufweisen.

2.13 Versicherungstechnische Rückstellungen für eigene Rechnung

Die Ermittlung des Rückstellungsbedarfs für die bekannten, aber noch nicht abgewickelten Schadenfälle erfolgt einzeln aufgrund von Schätzungsgutachten (Einzelfallbewertung). Mit dem Interkantonalen Rückversicherungsverband (IRV) besteht ein Rückversicherungsvertrag für Feuer- und Elementarschäden. Gegebenenfalls im Geschäftsjahr angefallene Schäden, für welche noch keine Meldung vorliegt (IBNR: incurred but not reported), werden jeweils am Jahresende pro Versicherungssparte mittels Schätzungen im Gesamtbetrag ermittelt. Die Rückstellung für die Interkantonale Risikogemeinschaft (IRG) wird gemäss den Angaben der IRG am Jahresende berechnet. Jene für die Überschussbeteiligung erfolgt aufgrund eines internen Reglements.

2.14 Nicht versicherungstechnische Rückstellungen

Rückstellungen Brandschutz

Es handelt sich um zugesicherte, noch nicht ausbezahlte Beiträge zugunsten von Brandverhütung und -bekämpfung.

Rückstellung Elementarschadenprävention

Es handelt sich um zugesicherte, noch nicht ausbezahlte Beitragsgesuche für freiwillige bauliche Schutzmassnahmen gegen gravitative Naturgefahren.

Rückstellung für präventive Massnahmen Wasserschäden

Es handelt sich um zugesicherte, noch nicht ausbezahlte Beitragsgesuche für freiwillige bauliche Schutzmassnahmen gegen Wasserschäden.

Übrige Rückstellungen

Sie beinhalten diverse Risiken, welche nicht die Versicherungsbereiche betreffen.

2.15 Eigenkapital

Das gesamte Eigenkapital repräsentiert das risikotragende Kapital.

2.16 Geldflussrechnung

Der Geldfluss aus Geschäftstätigkeit wird mit der indirekten Methode mittels Fonds flüssige Mittel berechnet.

2.17 Segmentberichtserstattung

Sie setzt sich wie folgt zusammen:

- Feuer- und Elementarschadenversicherung
- Wasserschadenversicherung
- Grundstückversicherung
- Feuerwehr-Inspektorat
- Brandschutz-Inspektorat
- Elementarschadenprävention
- Arbeitssicherheit und Gesundheitsschutz

2.18 Transaktionen mit nahestehenden Personen und Gesellschaften

Bei diesen Transaktionen handelt es sich um Mittelflüsse zwischen der Basellandschaftlichen Gebäudeversicherung und dem Interkantonalen Feuerwehr-Ausbildungszentrum (ifa) in Balsthal.

2.19 Leasing

Die Leasinggeschäfte werden gemäss den Vorgaben von Swiss GAAP FER 13 verbucht und bilanziert. Dies bedeutet, dass geleaste Gegenstände mit der Vertragsart Finanzierungsleasing entsprechend in der Bilanz aufgeführt und jene mit der Vertragsart des operativen Leasings nur im Anhang erwähnt werden.

2.20 Steuern

Die Basellandschaftliche Gebäudeversicherung unterliegt nicht der Gewinn- oder Kapitalsteuerpflicht auf Bundes-, Kantons- oder Gemeindeebene. Hingegen werden Prämienumsätze wie auch andere Umsätze mittels Stempelsteuer oder Mehrwertsteuer gemäss den Bundesgesetzen versteuert.

3 Sicherstellung der Risikotragfähigkeit

Das ganzheitliche integrierte Risiko- und Compliancemanagement (RCM) der Basellandschaftlichen Gebäudeversicherung (BGV) umfasst auch das auf den Geschäftsprozessen aufgesetzte interne Kontrollsystem (IKS) und das Qualitätsmanagement. Das integrierte Managementsystem beruht auf anerkannten Standards. Mit dem jährlich unternehmensweit durchgeführten RCM-Prozess werden alle wesentlichen Risiken identifiziert, bewertet, überwacht und darauf aufbauend gesteuert und darüber berichtet.

Für die Ermittlung des Gesamtrisikokapitalbedarfs wendet die BGV ein Risikosimulationsmodell an, das auf modernsten, quantitativen und versicherungsmathematisch anerkannten stochastischen Methoden basiert. Darin sind alle relevanten identifizierten Risiken der BGV bewertet. Die Risikobewertung erfolgt mit einheitlichen quantitativen Methoden und basiert, wenn immer möglich, auf historischen Daten aus internen und externen Datenquellen sowie auf Expertenschätzungen. Die vielfältigen Risiken sind dabei in folgende Risikokategorien zusammengefasst:

- **Rückversicherungsrisiken** betreffen mögliche Ausfälle oder Beeinträchtigungen des Interkantonalen Rückversicherungsverbandes (IRV) und der Interkantonalen Risikogemeinschaft (IRG) sowie der vertraglichen Garantieverpflichtungen gegenüber dem IRV, der IRG und dem Erdbebenpool.
- **Kapitalanlagerisiken** umfassen Risiken, die im Rahmen der Kurs- und Wertschwankungen der Finanz- und Immobilienanlagen oder Zinsveränderungen entstehen können.
- **Schadendeckungsrisiken** beinhalten die Risiken, die auf die Versicherungsprodukte zurückzuführen sind und sich u.a. aus Schwankungen der Schadensschätzung sowie aus sehr seltenen Extrem-Schadenereignissen ergeben können.
- **Strategische Risiken** sind Risiken, die aus Managemententscheidungen zur geschäftspolitischen Positionierung der BGV oder bedingt durch das Geschäftsmodell und die Corporate Governance durch rechtliche und politische Veränderungen resultieren können.
- **Operationelle Risiken** sind Gefährdungen, die sich beispielsweise durch menschliches Versagen, aus fehlerhaften Geschäftsprozessen oder der Organisation durch fehlende bzw. unklare Aufgaben- und Kompetenzregelungen sowie durch Entwicklungen im Umfeld der BGV ergeben können.

Damit zur Absicherung unvorhersehbarer Schadenereignisse jederzeit genügend finanzielle Mittel zur Verfügung stehen und die Risikotragfähigkeit und die Existenz der BGV langfristig sichergestellt sind, beträgt im Jahr 2022 das Mindestkapital 590 Millionen Franken und das angestrebte risikotragende Kapital 885 Millionen Franken.

Das verwendete Risikomass stützt sich auf ein 400-jähriges Ereignis ab.

Risikokapitalbedarf (in CHF)	Jahr 2022	Jahr 2021
Mindestkapital	590 000 000	591 000 000
Angestrebtes Kapital	885 000 000	887 000 000

Per 31. Dezember 2022 weist die BGV ein Eigenkapital von 714 709 335 Franken aus. Somit liegt das aktuelle Eigenkapital innerhalb der vorstehend dargelegten Bandbreite.

Die Risikotragfähigkeit der BGV ist basierend auf den aktuellen Annahmen sichergestellt.

Anhang 2022

4 Segmenterfolgsrechnungen

4.1 Segmenterfolgsrechnungen Zusammenfassung

in CHF	Feuer- und Elementarschaden- versicherung		Wasserschaden- versicherung		Grundstück- versicherung	
	2022	2021	2022	2021	2022	2021
Verdiente Prämien für eigene Rechnung	26 413 152	26 953 273	15 868 380	16 071 268	3 295 145	3 294 537
Schaden- und Leistungsaufwand für eigene Rechnung	-48 575 422	-21 021 557	-17 646 322	-17 699 577	-1 929 855	-6 105 706
Solidaritätsausgleich	-680 441	-8 399 358				
Überschussbeteiligung an die Versicherten						
Betriebsertrag	19 240	18 600				
Beiträge/Subventionen			-98 047	-66 246		
Übriger Betriebsaufwand	-166 164	-145 986	-25 452	-24 757		
Personalaufwand	-3 379 669	-3 785 699	-2 514 883	-2 748 405	-791 880	-920 359
Übriger Verwaltungsaufwand	-2 611 842	-1 947 306	-1 690 246	-1 442 787	-445 947	-427 045
Abschreibungen	-64 403	-84 707	-51 031	-67 149	-15 344	-20 190
Betriebsaufwand für eigene Rechnung	-6 222 078	-5 963 698	-4 379 659	-4 349 344	-1 253 171	-1 367 594
Übriger betrieblicher Ertrag	419 890	47 414	6 080	11 239	1 853	3 602
Übriger betrieblicher Aufwand	-335 411	-162 935	-56 013	-79	-17 073	-25
Betriebliches Ergebnis ohne Kapitalanlagen	-28 961 070	-8 528 261	-6 207 534	-5 966 493	96 899	-4 175 186
Ertrag aus Kapitalanlagen	24 244 117	61 339 814	5 653 904	14 685 065	1 723 365	4 706 647
Aufwand aus Kapitalanlagen	-73 449 707	-14 771 582	-17 129 004	-3 536 392	-5 221 089	-1 133 434
Total Ergebnis aus Kapitalanlagen	-49 205 590	46 568 232	-11 475 100	11 148 673	-3 497 724	3 573 213
Betriebliches Ergebnis	-78 166 660	38 039 971	-17 682 634	5 182 180	-3 400 825	-601 973
Ausserordentliches Ergebnis	-906 331	431 848	-211 363	102 280	-64 426	34 094
Jahresgewinn(-verlust)	-79 072 991	38 471 819	-17 893 997	5 284 460	-3 465 251	-567 879

2022	Feuerwehr- Inspektorat 2021	2022	Brandschutz- Inspektorat 2021	2022	Elementarschaden- prävention 2021	2022	Arbeitssicherheit und Gesundheitsschutz 2021	2022	Total 2021
								45 576 677	46 319 078
								-68 151 599	-44 826 840
								-680 441	-8 399 358
								0	0
9 179 532	8 523 550	3 932 122	3 947 916	2 133 820	2 516 215	420 000	420 000	15 684 714	15 426 281
-4 450 421	-3 911 229	-567 312	-620 069	-478 977	-362 872			-5 594 757	-4 960 416
-581 309	-523 072	-14 488	-12 865	-18 713	-20 119			-806 126	-726 799
-2 185 667	-2 171 978	-2 483 770	-2 452 218	-1 345 029	-1 333 062	-348 531	-335 535	-13 049 429	-13 747 256
-842 865	-818 645	-828 074	-813 190	-497 623	-493 648	-103 141	-103 817	-7 019 738	-6 046 438
-1 119 270	-1 135 427	-38 478	-49 574	-19 161	-23 679	-2 824	-4 547	-1 310 511	-1 385 273
-9 179 532	-8 560 351	-3 932 122	-3 947 916	-2 359 503	-2 233 380	-454 496	-443 899	-27 780 561	-26 866 182
								427 823	62 255
								-408 497	-163 039
0	-36 801	0	0	-225 683	282 835	-34 496	-23 899	-35 331 884	-18 447 805
								31 621 386	80 731 526
								-95 799 800	-19 441 408
								-64 178 414	61 290 118
0	-36 801	0	0	-225 683	282 835	-34 496	-23 899	-99 510 298	42 842 313
	36 801							-1 182 120	605 023
0	0	0	0	-225 683	282 835	-34 496	-23 899	-100 692 418	43 447 336

Anhang 2022

4.2 Feuer- und Elementarschadenversicherung

	2022 CHF	2021 CHF
Verdiente Prämien	32 559 577	32 080 070
Rückversicherungsprämien IRV	-4 422 382	-3 460 797
Prämie Erdbebenpool	-1 724 043	-1 666 000
Verdiente Prämien für eigene Rechnung	26 413 152	26 953 273
Feuerschäden	-12 049 762	-8 536 736
Elementarschäden	-36 525 660	-12 484 821
Schaden- und Leistungsaufwand für eigene Rechnung	-48 575 422	-21 021 557
Solidaritätsausgleich	-680 441	-8 399 358
Überschussbeteiligung an die Versicherten	0	0
Betriebsertrag	19 240	18 600
Produkteentwicklung	0	0
Schadenverhütungsmassnahmen	-166 164	-145 986
Total übriger Betriebsaufwand	-166 164	-145 986
Verwaltungsaufwand	-5 203 176	-5 110 440
Schätzungsaufwand Feuer	-40 381	-48 246
Schätzungsaufwand Elementar	-189 651	-260 853
Schätzungsaufwand Gebäude	-622 706	-398 173
Total Verwaltungsaufwand	-6 055 914	-5 817 712
Betriebsaufwand für eigene Rechnung	-6 222 078	-5 963 698
Übriger betrieblicher Ertrag	419 890	47 414
Übriger betrieblicher Aufwand	-335 411	-162 935
Betriebliches Ergebnis ohne Kapitalanlagen	-28 961 070	-8 528 261
Ertrag aus Kapitalanlagen	24 244 117	61 339 814
Aufwand aus Kapitalanlagen	-73 449 707	-14 771 582
Total Ergebnis aus Kapitalanlagen	-49 205 590	46 568 232
Betriebliches Ergebnis	-78 166 660	38 039 971
Ausserordentliches Ergebnis	-906 331	431 848
Jahresgewinn(-verlust) Feuer- und Elementarschadenversicherung	-79 072 991	38 471 819

Anhang 2022

4.3 Wasserschadenversicherung

	2022 CHF	2021 CHF
Verdiente Prämien	15 868 380	16 071 268
Verdiente Prämien für eigene Rechnung	15 868 380	16 071 268
Schaden- und Leistungsaufwand für eigene Rechnung	-17 646 322	-17 699 577
Beiträge an präventive Massnahmen	-98 047	-66 246
Total Beiträge	-98 047	-66 246
Produkteentwicklung	0	0
Courtage Makler	-25 452	-24 757
Total übriger Betriebsaufwand	-25 452	-24 757
Verwaltungsaufwand	-4 005 739	-3 946 980
Schätzungsaufwand	-250 421	-311 361
Total Verwaltungsaufwand	-4 256 160	-4 258 341
Betriebsaufwand für eigene Rechnung	-4 379 659	-4 349 344
Übriger betrieblicher Ertrag	6 080	11 239
Übriger betrieblicher Aufwand	-56 013	-79
Betriebliches Ergebnis ohne Kapitalanlagen	-6 207 534	-5 966 493
Ertrag aus Kapitalanlagen	5 653 904	14 685 065
Aufwand aus Kapitalanlagen	-17 129 004	-3 536 392
Total Ergebnis aus Kapitalanlagen	-11 475 100	11 148 673
Betriebliches Ergebnis	-17 682 634	5 182 180
Ausserordentliches Ergebnis	-211 363	102 280
Jahresgewinn(-verlust) Wasserschadenversicherung	-17 893 997	5 284 460

Anhang 2022

4.4 Grundstückversicherung

	2022 CHF	2021 CHF
Verdiente Prämien	3 295 145	3 294 537
Verdiente Prämien für eigene Rechnung	3 295 145	3 294 537
Schaden- und Leistungsaufwand für eigene Rechnung	-1 929 855	-6 105 706
Produkteentwicklung	0	0
Total übriger Betriebsaufwand	0	0
Verwaltungsaufwand	-1 206 093	-1 188 220
Schätzungsaufwand	-47 078	-179 374
Total Verwaltungsaufwand	-1 253 171	-1 367 594
Betriebsaufwand für eigene Rechnung	-1 253 171	-1 367 594
Übriger betrieblicher Ertrag	1 853	3 602
Übriger betrieblicher Aufwand	-17 073	-25
Betriebliches Ergebnis ohne Kapitalanlagen	96 899	-4 175 186
Ertrag aus Kapitalanlagen	1 723 365	4 706 647
Aufwand aus Kapitalanlagen	-5 221 089	-1 133 434
Total Ergebnis aus Kapitalanlagen	-3 497 724	3 573 213
Betriebliches Ergebnis	-3 400 825	-601 973
Ausserordentliches Ergebnis	-64 426	34 094
Jahresgewinn(-verlust) Grundstückversicherung	-3 465 251	-567 879

Anhang 2022

4.5 Feuerwehr-Inspektorat

	2022 CHF	2021 CHF
Präventions- und Interventionsbeiträge	7 933 426	7 315 584
Brandschutzbeiträge Privatversicherungen	0	0
Ertrag Hochleistungsstrassen	635 038	635 038
Diverser Betriebsertrag	611 068	572 928
Betriebsertrag	9 179 532	8 523 550
Wasserversorgungsanlagen	-131 555	-82 306
Feuerwehrfahrzeuge	-599 048	-268 320
Ordentliche Feuerwehrbeiträge	-1 056 885	-1 045 905
Weitere Beiträge an Stützpunkt-Feuerwehren	-564 894	-409 138
Feuerwehrkurse	-751 584	-779 648
Alarmierung	-497 412	-467 653
Übrige Beiträge und Subventionen	-849 043	-858 259
Total Beiträge und Subventionen	-4 450 421	-3 911 229
Aufwand Hochleistungsstrassen	-229 907	-274 270
Diverser Betriebsaufwand	-351 402	-248 802
Total übriger Betriebsaufwand	-581 309	-523 072
Verwaltungsaufwand	-3 594 866	-3 587 920
Verwaltungsaufwand Hochleistungsstrassen	-170 338	-146 896
Instruktorengehälter inklusive Sozialleistungen	-382 598	-391 234
Total Verwaltungsaufwand	-4 147 802	-4 126 050
Betriebsaufwand für eigene Rechnung	-9 179 532	-8 560 351
Übriger betrieblicher Ertrag	0	0
Übriger betrieblicher Aufwand	0	0
Betriebliches Ergebnis	0	-36 801
Ausserordentliches Ergebnis	0	36 801
Jahresgewinn(-verlust) Feuerwehr-Inspektorat	0	0

Anhang 2022

4.6 Brandschutz-Inspektorat

	2022 CHF	2021 CHF
Präventions- und Interventionsbeiträge	2 239 288	2 292 895
Brandschutzbeiträge Privatversicherungen	1 688 034	1 652 821
Diverser Betriebsertrag	4 800	2 200
Betriebsertrag	3 932 122	3 947 916
Blitzschutzanlagen	-51 007	-32 384
Löschposten	0	0
Brandmeldeanlagen	-167 992	-101 804
Sprinkleranlagen und automatische Löschanlagen	0	0
Abnahmekontrollen	-199 125	-309 934
Übrige Beiträge und Subventionen	-149 188	-175 947
Total Beiträge und Subventionen	-567 312	-620 069
Diverser Betriebsaufwand	-14 488	-12 865
Total übriger Betriebsaufwand	-14 488	-12 865
Verwaltungsaufwand	-3 350 322	-3 314 982
Total Verwaltungsaufwand	-3 350 322	-3 314 982
Betriebsaufwand für eigene Rechnung	-3 932 122	-3 947 916
Betriebliches Ergebnis	0	0
Ausserordentliches Ergebnis	0	0
Jahresgewinn(-verlust) Brandschutz-Inspektorat	0	0

Anhang 2022

4.7 Elementarschadenprävention

	2022 CHF	2021 CHF
Präventions- und Interventionsbeiträge	2 133 820	2 516 215
Diverser Betriebsertrag	0	0
Betriebsertrag	2 133 820	2 516 215
Beiträge an freiwillige Objektschutzmassnahmen	-408 507	-266 538
Beiträge (Verbände etc.)	-70 470	-96 334
Total Beiträge und Subventionen	-478 977	-362 872
Projekte	0	0
Übriger Elementarschadenpräventionsaufwand	-18 713	-20 119
Total übriger Betriebsaufwand	-18 713	-20 119
Verwaltungsaufwand	-1 861 813	-1 850 389
Total Verwaltungsaufwand	-1 861 813	-1 850 389
Betriebsaufwand für eigene Rechnung	-2 359 503	-2 233 380
Betriebliches Ergebnis	-225 683	282 835
Ausserordentliches Ergebnis	0	0
Jahresgewinn(-verlust) Elementarschadenprävention	-225 683	282 835

Anhang 2022

4.8 Arbeitssicherheit und Gesundheitsschutz

	2022 CHF	2021 CHF
Kantonsbeitrag Arbeitssicherheit und Gesundheitsschutz	413 530	407 774
Unterstützung Gemeinden (Beratung)	6 470	12 226
Betriebsertrag	420 000	420 000
Sonstiger Aufwand	0	0
Total übriger Betriebsaufwand	0	0
Verwaltungsaufwand	-454 496	-443 899
Total Verwaltungsaufwand	-454 496	-443 899
Betriebsaufwand für eigene Rechnung	-454 496	-443 899
Betriebliches Ergebnis	-34 496	-23 899
Ausserordentliches Ergebnis		
Jahresverlust Arbeitssicherheit und Gesundheitsschutz	-34 496	-23 899

Anhang 2022

5 Erläuterungen zur Bilanz

5.1 Flüssige Mittel

	31.12.2022 CHF	31.12.2021 CHF
Kasse	2 176	5 626
Post	26 270 978	2 759 751
Banken	2 265 168	4 928 950
Total Flüssige Mittel	28 538 322	7 694 327

5.2 Forderungen

	31.12.2022 CHF	31.12.2021 CHF
Forderungen gegenüber Versicherungsnehmern	287 395	284 774
Forderungen gegenüber Dritten	4 886 306	5 263 468
Total Forderungen	5 173 701	5 548 242

Anhang 2022

5.3 Sachanlagen

Anlagespiegel

in CHF

Kategorie	Mobiliar	Technische Einrichtungen	EDV	BGV- Fahrzeuge	Gestal- tung	Feuerwehr- fahrzeuge	Feuerwehr- material	Feuerwehr- ausrüstung	Total
Anschaffungswert									
Bestand am 01.01.2021	1 880 844	196 408	771 096	376 481	41 485	8 107 464	550 744	6 249 199	18 173 721
Zugänge Jahr 2021	9 275		14 881			1 372 739	45 154	157 323	1 599 372
Abgänge Jahr 2021	-34 420	-760	-90 076				-1 460	-173 291	-300 007
Umbuchungen									0
Bestand am 31.12.2021	1 855 699	195 648	695 901	376 481	41 485	9 480 203	594 438	6 233 231	19 473 086
Zugänge Jahr 2022	5 885	649	71 203	10 525		274 757	78 511	411 176	852 706
Abgänge Jahr 2022	-18 193		-19 842					-434 328	-472 363
Umbuchungen									0
Bestand am 31.12.2022	1 843 391	196 297	747 262	387 006	41 485	9 754 960	672 949	6 210 079	19 853 429
Abschreibungen kumuliert (WB)									
Bestand am 01.01.2021	-1 609 120	-177 164	-655 099	-264 319	-25 125	-5 083 567	-408 943	-5 451 469	-13 674 806
Abschreibungen Jahr 2021	-101 750	-7 592	-90 980	-42 595	-3 976	-565 888	-51 433	-439 338	-1 303 552
Abgänge Jahr 2021	34 420	760	89 636				1 460	155 382	281 658
Umbuchungen									0
Bestand am 31.12.2021	-1 676 450	-183 996	-656 443	-306 914	-29 101	-5 649 455	-458 916	-5 735 425	-14 696 700
Abschreibungen Jahr 2022	-88 783	-6 099	-39 333	-36 778	-3 973	-597 848	-50 230	-405 746	-1 228 790
Abgänge Jahr 2022	18 193		19 843					409 928	447 964
Umbuchungen									0
Bestand am 31.12.2022	-1 747 040	-190 095	-675 933	-343 692	-33 074	-6 247 303	-509 146	-5 731 243	-15 477 526
Bilanzwert am 31.12.2021	179 249	11 652	39 458	69 567	12 384	3 830 748	135 522	497 806	4 776 386
Bilanzwert am 31.12.2022	96 351	6 202	71 329	43 314	8 411	3 507 657	163 803	478 836	4 375 903

Anhang 2022

5.4 Beteiligungen

Anlagespiegel

in CHF

Kategorie	ifa	Erdbebenpool	EBL Fernwärme AG	Total
Bestand Bilanzwert am 01.01.2021	18 242 557	12 400 000	550 581	31 193 138
Investitionen Jahr 2021				0
Devestitionen Jahr 2021				0
Erfolg Veräusserung Jahr 2021				0
Wertanpassung/Abschreibungen Jahr 2021	-435	-71 105	61 787	-9 753
Bestand Bilanzwert am 31.12.2021	18 242 122	12 328 895	612 368	31 183 385
Investitionen Jahr 2022				0
Devestitionen Jahr 2022				0
Erfolg Veräusserung Jahr 2022				0
Wertanpassung/Abschreibungen Jahr 2022	-313 273	392 531	34 005	113 263
Bestand Bilanzwert am 31.12.2022	17 928 849	12 721 426	646 373	31 296 648

Beteiligung ifa

Das Interkantonale Feuerwehr-Ausbildungszentrum (ifa) in Balsthal (Rechtsform: einfache Gesellschaft) befindet sich zu je 50% im Eigentum der Gebäudeversicherungen Basel-Landschaft und Solothurn. Dieses Zentrum stellt eine Infrastruktur zur Verfügung, wonach die Feuerwehrleute aus den Kantonen Basel-Landschaft, Solothurn und Basel-Stadt aufgrund der jeweiligen vorgegebenen Kurskonzepte der Gebäudeversicherungen und der Rettung Basel-Stadt eine vollumfängliche realitätsnahe Ausbildung im Feuerwehrwesen absolvieren können.

Beteiligung Erdbebenpool

Die Basellandschaftliche Gebäudeversicherung ist zu rund 6% am Erdbebenpool beteiligt. Der Erdbebenpool (Schweizerischer Pool für Erdbebendeckung als Rechtsform einer einfachen Gesellschaft) wird in Bern vom Interkantonalen Rückversicherungsverband geführt. Insgesamt sind 17 Kantonale Gebäudeversicherungen angeschlossen.

Beteiligung EBL Fernwärme AG

Die Basellandschaftliche Gebäudeversicherung ist zu rund 9% an der im Jahr 2013 gegründeten EBL Fernwärme AG mit Sitz in Liestal beteiligt.

Erläuterungen Transaktionen mit nahestehenden Personen und Gesellschaften (ifa)**Folgende Transaktionen wurden getätigt:**

	2022 CHF	2021 CHF
Zahlungen im Zusammenhang mit der Ausbildung der Feuerwehrleute	804 168	881 557
Einzahlung Gesellschaftskapital	0	0
Diverses	0	85
Total	804 168	881 642

Anhang 2022

5.5 Kapitalanlagen

Anlagespiegel

in CHF

Kategorie	Aktien Schweiz (Fonds)	Aktien Ausland (Fonds)	Obligationen Schweiz (Fonds)	Obligationen Ausland (Fonds)
Bilanzwert am 01.01.2021	147 097 005	119 469 315	163 779 687	94 371 306
Investitionen Jahr 2021	2 286 069	1 041 407	19 880 362	14 421 929
Devestitionen Jahr 2021	-13 080 653	-20 215 512		
Realisierte Kurs-/Verkehrswertenerfolge Jahr 2021	4 111 205	6 493 060		
Nicht realisierte Kurs-/Verkehrswertenerfolge Jahr 2021	25 949 904	17 285 233	-3 292 626	-4 492 245
Bilanzwert am 31.12.2021	166 363 530	124 073 503	180 367 423	104 300 990
Investitionen Jahr 2022	7 121 683	1 051 122	10 850 870	1 315 186
Devestitionen Jahr 2022	-7 975 859		-23 738 371	-3 000 000
Realisierte Kurs-/Verkehrswertenerfolge Jahr 2022	2 440 656		-1 601 276	-112 279
Nicht realisierte Kurs-/Verkehrswertenerfolge Jahr 2022	-31 857 962	-22 743 253	-13 740 669	-15 748 837
Bilanzwert am 31.12.2022	136 092 048	102 381 372	152 137 977	86 755 060

Liquide Mittel Wertschriften	Total Wertschriften	Total Aktivdarlehen	Liegenschaften/ Grundstücke	Baukonten	Total Immobilien	Total
30 196	524 747 509	6 334 500	231 860 000	10 212 753	242 072 753	773 154 762
1 841 215	39 470 982		269 396	7 136 889	7 406 285	46 877 267
	-33 296 165	-911 223	-490 080		-490 080	-34 697 468
	10 604 265		-47 400		-47 400	10 556 865
	35 450 266		2 739 084		2 739 084	38 189 350
1 871 411	576 976 857	5 423 277	234 331 000	17 349 642	251 680 642	834 080 776
2 900 967	23 239 828		35 702 915	-6 243 849	29 459 066	52 698 894
	-34 714 230	-452 785	-31 048 709		-31 048 709	-66 215 724
	727 101		-396 291		-396 291	330 810
	-84 090 721		5 158 085		5 158 085	-78 932 636
4 772 378	482 138 835	4 970 492	243 747 000	11 105 793	254 852 793	741 962 120

Anhang 2022

5.6 Immaterielle Anlagen

Anlagespiegel

Kategorie	Software CHF	Total CHF
Anschaffungswert		
Bestand am 01.01.2021	408 608	408 608
Zugänge Jahr 2021		
Abgänge Jahr 2021		
Umbuchungen		
Bestand am 31.12.2021	408 608	408 608
Zugänge Jahr 2022		
Abgänge Jahr 2022		
Umbuchungen		
Bestand am 31.12.2022	408 608	408 608
Abschreibungen kumuliert (WB)		
Bestand am 01.01.2021	-102 320	-102 320
Abschreibungen Jahr 2021	-81 721	-81 721
Abgänge Jahr 2021		
Umbuchungen		
Bestand am 31.12.2021	-184 041	-184 041
Abschreibungen Jahr 2022	-81 721	-81 721
Abgänge Jahr 2022		
Umbuchungen		
Bestand am 31.12.2022	-265 762	-265 762
Bilanzwert am 31.12.2021	224 567	224 567
Bilanzwert am 31.12.2022	142 846	142 846

Anhang 2022

5.7 Verbindlichkeiten

	31.12.2022 CHF	31.12.2021 CHF
Verbindlichkeiten gegenüber Versicherungsnehmern	65 785	25 475
Verbindlichkeiten gegenüber Dritten ¹⁾	804 254	397 716
Verbindlichkeiten gegenüber nahestehenden Organisationen	0	0
Total Verbindlichkeiten	870 039	423 191

¹⁾ In den Verbindlichkeiten gegenüber Dritten befinden sich auch die Verbindlichkeiten gegenüber der UWP Sammelstiftung für berufliche Vorsorge (zuständige Pensionskasse für die Basellandschaftliche Gebäudeversicherung seit 1. Januar 2019). Per 31.12.2022 ist eine Verbindlichkeit gegenüber der UWP Sammelstiftung für berufliche Vorsorge von 271 Franken vorhanden. Der ordentliche Vorsorgeaufwand bezüglich Pensionskassenbeiträgen beläuft sich im Geschäftsjahr 2022 auf 1 279 319 Franken (Vorjahr 2021: 1 286 385 Franken).

5.8 Kurzfristige Finanzverbindlichkeiten

	Anhang	31.12.2022 CHF	31.12.2021 CHF
Kurzfristiger Kredit		0	0
Total kurzfristige Finanzverbindlichkeiten		0	0

5.9 Langfristige Finanzverbindlichkeiten

	Anhang	31.12.2022 CHF	31.12.2021 CHF
Hypothek bei Schaffhauser Kantonalbank	7.2	1 000 000	2 500 000
Total langfristige Finanzverbindlichkeiten		1 000 000	2 500 000

Anhang 2022

5.10 Versicherungstechnische Rückstellungen für eigene Rechnung

Rückstellungsspiegel

in CHF

Rückstellung für	Feuer- schäden	Elementar- schäden	Wasser- schäden	Grundstück- schäden	Überschuss- beteiligung	IRG	Total
Stand per 01.01.2021	35 510 600	10 198 736	13 648 787	566 609	0	0	59 924 732
Bildung Einzelfallschäden (gemeldete, abgeschätzte Schäden)	9 119 758	12 484 820	17 773 055	6 105 706			45 483 339
Bildung (übrige)						8 399 358	8 399 358
Auflösung Einzelfallschäden (gemeldete, abgeschätzte Schäden)	-11 300 390	-8 233 116	-12 682 802	-2 871 220			-35 087 528
Auflösung (übrige)							0
Zahlungen an IRG							0
Rückstellungen brutto per 31.12.2021	33 329 968	14 450 440	18 739 040	3 801 095	0	8 399 358	78 719 901
Anteil Deckung IRV	-15 030 000						-15 030 000
Rückstellungen netto per 31.12.2021	18 299 968	14 450 440	18 739 040	3 801 095	0	8 399 358	63 689 901
Bildung Einzelfallschäden (gemeldete, abgeschätzte Schäden)	10 175 444	51 050 817	17 710 421	1 931 817			80 868 499
Bildung (übrige)						680 441	680 441
Auflösung Einzelfallschäden (gemeldete, abgeschätzte Schäden)	-10 301 505	-16 228 112	-11 426 066	-2 484 527			-40 440 210
Auflösung (übrige)							0
Zahlungen an IRG						-427 135	-427 135
Rückstellungen brutto per 31.12.2022	33 203 907	49 273 145	25 023 395	3 248 385	0	8 652 664	119 401 496
Anteil Deckung IRV	-12 847 500	-14 525 157					-27 372 657
Rückstellungen netto per 31.12.2022	20 356 407	34 747 988	25 023 395	3 248 385	0	8 652 664	92 028 839

Anhang 2022

5.11 Nicht versicherungstechnische Rückstellungen

Rückstellungsspiegel

in CHF

Rückstellung für	Brand- bekämpfung	Brand- verhütung	Elementar- schaden- prävention	Präventive Massnahmen Wasserschäden	Übrige Rückstellungen ²⁾	Total
Stand per 01.01.2021	244 033	817 559	95 224	38 395	1 172 852	2 368 063
Bildung	1 666 064	151 688	290 669	67 766		2 176 187
Verwendung (Zahlungen)	-1 631 011	-404 919	-174 790	-69 299	-404 630	-2 684 649
Auflösung	-44 078	-17 500	-24 131	-1 520	-568 222	-655 451
Stand per 31.12.2021	235 008	546 828	186 972	35 342	200 000	1 204 150
Bildung	2 050 747	294 010	428 338	103 804	1 182 120	4 059 019
Verwendung (Zahlungen)	-1 837 162	-78 088	-340 510	-79 432	-200 000	-2 535 192
Auflösung	-41 962	-73 776	-19 831	-5 757		-141 326
Stand per 31.12.2022	406 631	688 974	254 969	53 957	1 182 120	2 586 651

²⁾ Die übrigen Rückstellungen repräsentieren Rückstellungen für eine im Jahr 2023 ausstehende Wertkorrektur zweier überbauter Landparzellen in Sissach (weitere Information unter 6.7).

6 Erläuterungen zur Erfolgsrechnung

6.1 Verdiente Prämien für eigene Rechnung

in CHF

2022	Feuer- und Elementar- schadenversicherung	Wasserschaden- versicherung	Grundstück- versicherung	Total
Verdiente Prämien	32 559 577	15 868 380	3 295 145	51 723 102
Rückversicherungsprämien IRV	-4 422 382			-4 422 382
Prämie Erdbebenpool	-1 724 043			-1 724 043
Verdiente Prämien für eigene Rechnung	26 413 152	15 868 380	3 295 145	45 576 677

6.2 Schaden- und Leistungsaufwand für eigene Rechnung

in CHF

2022	Feuer- und Elementarschaden- versicherung		Wasserschaden- versicherung	Grundstück- versicherung	Total
	Feuerschäden	Elementar- schäden			
Schadenaufwand GJ Zahlungen	2 476 491	9 944 519	4 552 130	412 449	17 385 589
Schadenaufwand VJ Zahlungen	7 825 014	6 283 593	6 873 936	2 072 078	23 054 621
Total bezahlte Schäden	10 301 505	16 228 112	11 426 066	2 484 527	40 440 210
Schadenaufwand GJ Veränderung Rückstellung	10 298 758	40 195 889	12 493 699	1 518 157	64 506 503
Schadenaufwand VJ Veränderung Rückstellung	-10 424 819	-5 373 184	-6 209 344	-1 859 667	-23 867 014
Selbstbehalt Schäden GJ				-249 000	-249 000
Selbstbehalt Schäden VJ				37 800	37 800
Total Veränderung Rückstellung	-126 061	34 822 705	6 284 355	-552 710	40 428 289
Regresszahlungen Schäden GJ	-9 336				-9 336
Regresszahlungen Schäden VJ	-298 846		-64 099		-362 945
Rückerstattungen von Dritten (Versicherungen)				-1 962	-1 962
Total Regresse, Rückerstattungen	-308 182	0	-64 099	-1 962	-374 243
Schaden- und Leistungsaufwand KGV	9 867 262	51 050 817	17 646 322	1 929 855	80 494 256
Zahlungen von Rückversicherungen					0
Anpassung Guthaben gegenüber IRV	2 182 500	-14 525 157			-12 342 657
Schaden- und Leistungsaufwand RV					-12 342 657
Schaden- und Leistungsaufwand für eigene Rechnung	12 049 762	36 525 660	17 646 322	1 929 855	68 151 599

GJ Im Geschäftsjahr abgewickelte Geschäftsfälle, welche im Geschäftsjahr entstanden und bekannt sind.

VJ Im Geschäftsjahr abgewickelte Geschäftsfälle, welche ihre Entstehung in Vorjahresperioden haben.

2021	Feuer- und Elementar- schadenversicherung	Wasserschaden- versicherung	Grundstück- versicherung	Total
Verdiente Prämien	32 080 070	16 071 268	3 294 537	51 445 875
Rückversicherungsprämien IRV	-3 460 797			-3 460 797
Prämie Erdbebenpool	-1 666 000			-1 666 000
Verdiente Prämien für eigene Rechnung	26 953 273	16 071 268	3 294 537	46 319 078

2021	Feuer- und Elementarschaden- versicherung		Wasserschaden- versicherung	Grundstück- versicherung	Total
	Feuerschäden	Elementar- schäden			
Schadenaufwand GJ Zahlungen	2 962 388	6 497 251	7 416 814	2 750 943	19 627 396
Schadenaufwand VJ Zahlungen	8 338 002	1 735 865	5 265 988	120 277	15 460 132
Total bezahlte Schäden	11 300 390	8 233 116	12 682 802	2 871 220	35 087 528
Schadenaufwand GJ Veränderung Rückstellung	4 790 874	8 118 743	13 273 423	3 929 428	30 112 468
Schadenaufwand VJ Veränderung Rückstellung	-6 971 506	-3 867 039	-8 182 170	-93 742	-19 114 457
Selbstbehalt Schäden GJ				-597 600	-597 600
Selbstbehalt Schäden VJ			-1 000	-3 600	-4 600
Total Veränderung Rückstellung	-2 180 632	4 251 704	5 090 253	3 234 486	10 395 811
Regresszahlungen Schäden GJ	-10 261		-13 175		-23 436
Regresszahlungen Schäden VJ	-572 760		-60 303		-633 063
Rückerstattungen von Dritten (Versicherungen)					0
Total Regresse, Rückerstattungen	-583 021	0	-73 478	0	-656 499
Schaden- und Leistungsaufwand KGV	8 536 737	12 484 820	17 699 577	6 105 706	44 826 840
Zahlungen von Rückversicherungen					0
Anpassung Guthaben gegenüber IRV					0
Schaden- und Leistungsaufwand RV					0
Schaden- und Leistungsaufwand für eigene Rechnung	8 536 737	12 484 820	17 699 577	6 105 706	44 826 840

Anhang 2022

6.3 Solidaritätsausgleich

Im Jahr 2021 verursachten Überschwemmungen schweizweit Schäden mit enormem Ausmass. Diese Schäden lösten seitens Basellandschaftlicher Gebäudeversicherung vertraglich vereinbarte Solidaritätsverpflichtungen an die Interkantonale Risikogemeinschaft aus. Damit werden die Kantone Luzern, Zug und Neuenburg in der Bewältigung ihrer ausserordentlich hohen Schadenausmasse unterstützt. Im Jahr 2022 erfolgte eine effektive Zahlung an den IRG von 427 135 Franken.

Gleichzeitig musste jedoch die Verpflichtung nochmals um 680 441 Franken erhöht werden. Sie beläuft sich nun insgesamt auf 8 652 664 Franken (siehe Anhang 5.10 und 7.7).

6.4 Überschussbeteiligung an die Versicherten

Im Jahr 2022 wird keine Überschussbeteiligung ausgerichtet.

6.5 Übriger betrieblicher Ertrag und Aufwand

in CHF

2022	Feuer- und Elementar- schadensversicherung	Wasserschaden- versicherung	Grundstück- versicherung	Total
Zinsertrag aus Umlaufvermögen				0
Kursgewinn EUR-Konto/EUR-Kasse	1 287			1 287
Werterhöhung Beteiligung Erdbebenpool	392 531			392 531
Werterhöhung Beteiligung ifa				0
Werterhöhung Beteiligung EBL Fernwärme AG	26 072	6 080	1 853	34 005
Übriger betrieblicher Ertrag	419 890	6 080	1 853	427 823
Zinsaufwand aus Umlaufvermögen	-93 332			-93 332
Kursverlust EUR-Konto/EUR-Kasse	-1 892			-1 892
Wertminderung Beteiligung ifa	-240 187	-56 013	-17 073	-313 273
Wertminderung Beteiligung Erdbebenpool				0
Übriger betrieblicher Aufwand	-335 411	-56 013	-17 073	-408 497

Anhang 2022

2021	Feuer- und Elementar- schadenversicherung	Wasserschaden- versicherung	Grundstück- versicherung	Total
Zinsertrag aus Umlaufvermögen				0
Kursgewinn EUR-Konto/EUR-Kasse	468			468
Werterhöhung Beteiligung Erdbebenpool				0
Werterhöhung Beteiligung ifa				0
Werterhöhung Beteiligung EBL Fernwärme AG	46 946	11 239	3 602	61 787
Übriger betrieblicher Ertrag	47 414	11 239	3 602	62 255
Zinsaufwand aus Umlaufvermögen	-89 921			-89 921
Kursverlust EUR-Konto/EUR-Kasse	-1 578			-1 578
Wertminderung Beteiligung ifa	-331	-79	-25	-435
Wertminderung Beteiligung Erdbebenpool	-71 105			-71 105
Übriger betrieblicher Aufwand	-162 935	-79	-25	-163 039

Anhang 2022

6.6 Ertrag und Aufwand aus Kapitalanlagen

in CHF

2022	Aktien Schweiz (Fonds)	Aktien Ausland (Fonds)	Obligationen Schweiz (Fonds)	Obligationen Ausland (Fonds)	Liquide Mittel Wertschriften	Aktivdarlehen	Liegen- schaften/ Grundstücke	Total
Realisierte Kurs-/ Verkehrswertgewinne	2 440 656						14 141	2 454 797
Realisierte Kurs-/ Verkehrswertverluste			-1 601 276	-112 279			-410 432	-2 123 987
Dividenden/Zinserträge	3 348 057	1 617 111	1 443 138	2 023 363	-7 583	158 734		8 582 820
Bewertungsgewinn liquide Mittel								0
Bewertungsverlust liquide Mittel								0
Immobilienertag							12 439 244	12 439 244
Immobilienaufwand							-6 153 582	-6 153 582
Wertschriftenspesen			-889	-81	-500			-1 470
Realisierte Erfolge	5 788 713	1 617 111	-159 027	1 911 003	-8 083	158 734	5 889 371	15 197 822
Nicht realisierte Kurs-/ Verkehrswertgewinne							8 144 525	8 144 525
Nicht realisierte Kurs-/ Verkehrswertverluste	-31 857 962	-22 743 253	-13 740 669	-15 748 837			-2 986 440	-87 077 161
Nicht realisierte Erfolge	-31 857 962	-22 743 253	-13 740 669	-15 748 837			5 158 085	-78 932 636
Erfolg Kapitalanlagen ohne Bewirtschaftung	-26 069 249	-21 126 142	-13 899 696	-13 837 834	-8 083	158 734	11 047 456	-63 734 814
Kosten Mandatsverwaltung Wertschriften								-299 480
Kosten Mandats-Controlling								-144 120
Ergebnis Kapitalanlagen								-64 178 414

2021	Aktien Schweiz (Fonds)	Aktien Ausland (Fonds)	Obligationen Schweiz (Fonds)	Obligationen Ausland (Fonds)	Liquide Mittel Wertschriften	Aktivdarlehen	Liegen- schaften/ Grundstücke	Total
Realisierte Kurs-/ Verkehrswertgewinne	4 111 205	6 493 060						10 604 265
Realisierte Kurs-/ Verkehrswertverluste							-47 400	-47 400
Dividenden/Zinserträge	3 552 029	1 602 165	1 543 285	2 058 655	-9 320	171 513		8 918 327
Bewertungsgewinn liquide Mittel								0
Bewertungsverlust liquide Mittel								0
Immobilienenertrag							11 675 180	11 675 180
Immobilienaufwand							-7 578 662	-7 578 662
Wertschriftenspesen		-323	-323	-162	-395			-1 203
Realisierte Erfolge	7 663 234	8 094 902	1 542 962	2 058 493	-9 715	171 513	4 049 118	23 570 507
Nicht realisierte Kurs-/ Verkehrswertgewinne	25 979 904	17 817 766					5 736 084	49 533 754
Nicht realisierte Kurs-/ Verkehrswertverluste	-30 000	-532 533	-3 292 626	-4 492 245			-2 997 000	-11 344 404
Nicht realisierte Erfolge	25 949 904	17 285 233	-3 292 626	-4 492 245			2 739 084	38 189 350
Erfolg Kapitalanlagen ohne Bewirtschaftung	33 613 138	25 380 135	-1 749 664	-2 433 752	-9 715	171 513	6 788 202	61 759 857
Kosten Mandatsverwaltung Wertschriften								-327 466
Kosten Mandats-Controlling								-142 273
Ergebnis Kapitalanlagen								61 290 118

Anhang 2022

6.7 Ausserordentliches Ergebnis

in CHF

2022	Feuer- und Elementar- schaden- versicherung	Wasser- schaden- versicherung	Grundstück- versicherung	Feuerwehr- Inspektorat	Brand- schutz- Inspektorat	Elementar- schaden- prävention	Arbeits- sicherheit und Gesund- heitsschutz	Total
Total ausserordentlicher Ertrag	0	0	0	0	0	0	0	0
Anstehende Wertkorrektur bei Erwerb im Jahr 2023 (Sissach, Parzelle 1524, Auflösung Baurecht)	711 497	165 927	50 576					928 000
Anstehende Wertkorrektur bei Erwerb im Jahr 2023 (Sissach, Parzelle 2339, Gebäuderückbau)	194 834	45 436	13 850					254 120
Total ausserordentlicher Aufwand	906 331	211 363	64 426	0	0	0	0	1 182 120
Total ausserordentliches Ergebnis	906 331	211 363	64 426	0	0	0	0	1 182 120

2021	Feuer- und Elementar- schaden- versicherung	Wasser- schaden- versicherung	Grundstück- versicherung	Feuerwehr- Inspektorat	Brandschutz- Inspektorat	Elementar- schaden- prävention	Arbeits- sicherheit und Gesund- heitsschutz	Total
Auflösung Rückstellung für diverse Geschäftsrisiken	431 848	102 280	34 094					568 222
Rückzahlung einer Feuerwehrfahrzeug- Subvention aus den Vorjahren				36 801				36 801
Total ausserordentlicher Ertrag	431 848	102 280	34 094	0	0	0	0	605 023
Total ausserordentlicher Aufwand	0	0	0	0	0	0	0	0
Total ausserordentliches Ergebnis	431 848	102 280	34 094	36 801	0	0	0	605 023

7 Andere Angaben

7.1 Ereignisse nach dem Bilanzstichtag

Es gibt keine Ereignisse nach dem Bilanzstichtag, die in der Jahresrechnung 2022 noch hätten berücksichtigt werden müssen.

7.2 Verpfändete Aktiven

Die Basellandschaftliche Gebäudeversicherung (BGV) verfügt über verpfändete Aktiven im Umfang von 1 000 000 Franken. Es handelt sich dabei um eine Hypothek (siehe 5.9) einer im Jahr 2019 erworbenen Liegenschaft, welche mit dem Kauf übernommen wurde.

7.3 Leasingverbindlichkeiten

Es bestehen Leasingverbindlichkeiten für Serverinfrastrukturen. Dabei handelt es sich um folgende Verträge:

Serverinfrastruktur der Firma Hitachi,
1 Vertrag mit einer Vertragsdauer bis 01.05.2024
178 717 Franken

Serverinfrastruktur der Firma Hitachi,
1 Vertrag mit einer Vertragsdauer bis 01.07.2024
7 677 Franken

Serverinfrastruktur der Firma Hitachi,
1 Vertrag mit einer Vertragsdauer bis 30.06.2024
66 574 Franken

7.4 Konventionalstrafe Tunnelübungsanlagen (Ausserbilanzgeschäft)

Bei vorzeitiger Betriebsaufgabe oder Nichtgewährleistung des vereinbarten Ausbildungsbetriebes ist das Interkantonale Feuerwehr-Ausbildungszentrum (ifa) verpflichtet, eine Konventionalstrafe an den Bund und die SBB zu bezahlen, weil diese beiden Parteien die Tunnelübungsanlagen mitfinanziert haben und somit einen reibungslosen Betrieb durch das ifa voraussetzen. Diese Konventionalstrafe reduziert sich seit dem Jahr 2015 schrittweise und endet auf den 01.01.2024.

7.5 Personalbestand

Per 31.12.2022 waren bei der Basellandschaftlichen Gebäudeversicherung 81 Mitarbeitende (ohne Lernende und Praktikanten) beschäftigt, davon 20 in Teilzeit. Dies entspricht 72,5 Vollzeitstellen.

7.6 Entschädigungen Verwaltungskommission und Geschäftsleitung

Die Gesamtvergütung zugunsten der Mitglieder der Verwaltungskommission summiert sich auf 187 040 Franken. Die höchste Einzelvergütung beträgt 38 900 Franken. Für die Geschäftsleitungsmitglieder wurde eine Gesamtvergütung von 1 237 000 Franken ausbezahlt. Bei den Angestellten der BGV beläuft sich das Verhältnis des höchsten Einkommens im Vergleich zum tiefsten Einkommen auf 5:1.

7.7 Eventualverpflichtungen

Es sind folgende Eventualverpflichtungen vorhanden:

in CHF	Geschäftsjahr	Vorjahr
Garantieverpflichtung für Interkantonalen Rückversicherungsverband (Nachschusspflicht)	9 449 800	10 134 800
Garantieverpflichtung für Schweizerischen Pool für Erdbebendeckung	23 862 097	24 134 438
Garantieverpflichtung für Interkantonale Risikogemeinschaft	38 412 000	38 826 000

8 Bericht der Revisionsstelle

an den Verwaltungsrat der Basellandschaftlichen Gebäudeversicherung Liestal

Bericht zur Prüfung der Jahresrechnung

Prüfungsurteil

Wir haben In Ausübung des uns erteilten Auftrags als externe Revisionsstelle die Jahresrechnung der Basellandschaftlichen Gebäudeversicherung - bestehend aus der Bilanz zum 31. Dezember 2022, der Erfolgsrechnung, der Geldflussrechnung für das dann endende Geschäftsjahr, des Eigenkapitalnachweis sowie dem Anhang, einschliesslich einer Zusammenfassung bedeutsamer Rechnungslegungsmethoden - geprüft.

Nach unserer Beurteilung vermittelt die Jahresrechnung (Finanzbericht, Seiten 28 bis 64) ein den tatsächlichen Verhältnissen entsprechendes Bild der Vermögens- und Finanzlage zum 31. Dezember 2022 sowie deren Ertragslage und Cashflows für das dann endende Jahr in Übereinstimmung mit den Swiss GAAP FER und entspricht dem kantonalen Gesetz über die Versicherung von Gebäuden und Grundstücken (Sachversicherungsgesetz).

Grundlage für das Prüfungsurteil

Wir haben unsere Abschlussprüfung in Übereinstimmung mit dem schweizerischen Gesetz und den Schweizer Standards zur Abschlussprüfung (SA-CH) durchgeführt. Unsere Verantwortlichkeiten nach diesen Vorschriften und Standards sind im Abschnitt „Verantwortlichkeiten der Revisionsstelle für die Prüfung der Jahresrechnung“ unseres Berichts weitergehend beschrieben. Wir sind von der Gesellschaft unabhängig in Übereinstimmung mit den schweizerischen gesetzlichen Vorschriften und den Anforderungen des Berufsstands, und wir haben unsere sonstigen beruflichen Verhaltenspflichten in Übereinstimmung mit diesen Anforderungen erfüllt.

Wir sind der Auffassung, dass die von uns erlangten Prüfungsnachweise ausreichend und geeignet sind, um als eine Grundlage für unser Prüfungsurteil zu dienen.

Sonstige Informationen

Die Verwaltung ist für die sonstigen Informationen verantwortlich. Die sonstigen Informationen umfassen alle im Geschäftsbericht enthaltenen Informationen, aber nicht die Jahresrechnung und unseren dazugehörigen Bericht.

Unser Prüfungsurteil zur Jahresrechnung erstreckt sich nicht auf die sonstigen Informationen, und wir bringen keinerlei Form von Prüfungsschlussfolgerung hierzu zum Ausdruck.

Im Zusammenhang mit unserer Abschlussprüfung haben wir die Verantwortlichkeit, die sonstigen Informationen zu lesen und dabei zu würdigen, ob die sonstigen Informationen wesentliche Unstimmigkeiten zur Jahresrechnung oder unseren bei der Abschlussprüfung erlangten Kenntnissen aufweisen oder anderweitig wesentlich falsch dargestellt erscheinen.

Falls wir auf Grundlage der von uns durchgeführten Arbeiten den Schluss ziehen, dass eine wesentliche falsche Darstellung dieser sonstigen Informationen vorliegt, sind wir verpflichtet, über diese Tatsache zu berichten. Wir haben in diesem Zusammenhang nichts zu berichten.

Verantwortlichkeiten der Verwaltung für die Jahresrechnung

Die Verwaltung ist verantwortlich für die Aufstellung einer Jahresrechnung in Übereinstimmung mit den gesetzlichen Vorschriften und den Statuten und für die internen Kontrollen, die die Verwaltung als notwendig feststellt, um die Aufstellung einer Jahresrechnung zu ermöglichen, die frei von wesentlichen falschen Darstellungen aufgrund von dolosen Handlungen oder Irrtümern ist.

Bei der Aufstellung der Jahresrechnung ist die Verwaltung dafür verantwortlich, die Fähigkeit der Gesellschaft zur Fortführung der Geschäftstätigkeit zu beurteilen, Sachverhalte in Zusammenhang mit der Fortführung der Geschäftstätigkeit – sofern zutreffend – anzugeben sowie dafür, den Rechnungslegungsgrundsatz der Fortführung der Geschäftstätigkeit anzuwenden, es sei denn, die Verwaltung beabsichtigt, entweder die Gesellschaft zu liquidieren oder Geschäftstätigkeiten einzustellen, oder hat keine realistische Alternative dazu.

Verantwortlichkeiten der Revisionsstelle für die Prüfung der Jahresrechnung

Unsere Ziele sind, hinreichende Sicherheit darüber zu erlangen, ob die Jahresrechnung als Ganzes frei von wesentlichen falschen Darstellungen aufgrund von dolosen Handlungen oder Irrtümern ist, und einen Bericht abzugeben, der unser Prüfungsurteil beinhaltet. Hinreichende Sicherheit ist ein hohes Mass an Sicherheit, aber keine Garantie dafür, dass eine in Übereinstimmung mit dem schweizerischen Gesetz und den SA-CH durchgeführte Abschlussprüfung eine wesentliche falsche Darstellung, falls eine solche vorliegt, stets aufdeckt. Falsche Darstellungen können aus dolosen Handlungen oder Irrtümern resultieren und werden als wesentlich gewürdigt, wenn von ihnen einzeln oder insgesamt vernünftigerweise erwartet werden könnte, dass sie die auf der Grundlage dieser Jahresrechnung getroffenen wirtschaftlichen Entscheidungen von Nutzern beeinflussen.

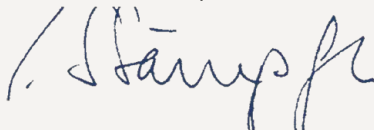
Eine weitergehende Beschreibung unserer Verantwortlichkeiten für die Prüfung der Jahresrechnung befindet sich auf der Webseite von EXPERTsuisse: <http://expertsuisse.ch/wirtschaftspruefung-revisionsbericht>. Diese Beschreibung ist Bestandteil unseres Berichts.

Bericht zu sonstigen gesetzlichen und anderen rechtlichen Anforderungen


In Übereinstimmung mit Art. 728a Abs. 1 Ziff. 3 OR und PS-CH 890 bestätigen wir, dass ein gemäss den Vorgaben der Verwaltung ausgestaltetes internes Kontrollsystem für die Aufstellung der Jahresrechnung existiert.

Wir empfehlen, die vorliegende Jahresrechnung zu genehmigen.

PricewaterhouseCoopers AG



Michael Stämpfli
Zugelassener Revisionsexperte
Leitender Revisor



Urs W. Hunziker
Zugelassener Revisionsexperte

Basel, 25. April 2023

PricewaterhouseCoopers AG, St. Jakobs-Strasse 25, Postfach, 4002 Basel
Telefon: +41 58 792 51 00, www.pwc.ch

PricewaterhouseCoopers AG ist Mitglied eines globalen Netzwerks von rechtlich selbständigen und voneinander unabhängigen Gesellschaften.

Anhang 2022

9 Bericht der Kontrollstelle an den Landrat

Sehr geehrter Herr Präsident
sehr geehrte Damen und Herren

Als Kontrollstelle der Basellandschaftlichen Gebäudeversicherung haben wir gemäss § 8 des kantonalen Gesetzes über die Versicherung von Gebäuden und Grundstücken (Sachversicherungsgesetz) und gestützt auf die Prüfungshandlungen der PricewaterhouseCoopers AG, Basel, die auf den 31. Dezember 2022 abgeschlossene Jahresrechnung im Sinne der gesetzlichen Vorschriften geprüft.

Für die Jahresrechnung ist die Verwaltungskommission verantwortlich, während unsere Aufgabe darin besteht, diese zu prüfen und zu beurteilen. Wir bestätigen, dass wir die gesetzlichen Anforderungen hinsichtlich Befähigung und Unabhängigkeit erfüllen.

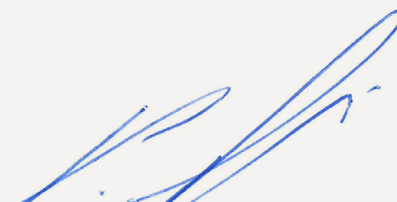
Wir sind der Auffassung, dass unsere eigene Prüfung und die Einsichtnahme in den durch PricewaterhouseCoopers AG, Basel, erstellten Prüfungsbericht vom 25. April 2023 eine ausreichende Grundlage für unser Urteil bildet.

Gemäss unserer Beurteilung vermittelt die vorliegende Jahresrechnung ein den tatsächlichen Verhältnissen entsprechendes Bild der Vermögens-, Finanz- und Ertragslage.

Wir empfehlen, die vorliegende Jahresrechnung zu genehmigen.



Andreas Herren
eidg. dipl. Wirtschaftsprüfer
Therwil



Peter Scheidegger
Fachmann Finanz- und Rechnungswesen
Muttenz

Liestal, 25. April 2023

Impressum

Herausgeberin

Basellandschaftliche Gebäudeversicherung
Gräubernstrasse 18
4410 Liestal
+41 61 927 11 11
bgv@bgv.ch
www.bgv.ch

Medienkontakt

Robin Hediger, Fachspezialist Kommunikation
+41 61 927 12 44, medien@bgv.ch

Konzept und Layout

diffrent digital AG, Pratteln

Fotos

Basellandschaftliche Gebäudeversicherung, Liestal
Fasnacht & Partner AG, Basel
Michael Kamber, Liestal
Sabina Roth, Reigoldswil

Druck

Druckerei Bloch AG, Arlesheim

Papier

Refutura GSM
Wird aus 100% Altpapier hergestellt. Fasern, die bereits in einem Druckobjekt gelebt haben, werden von Druckfarbe befreit und in Refutura GSM zu neuem Leben erweckt.



gedruckt in der
schweiz



**Basellandschaftliche
Gebäudeversicherung**

Prävention Feuerwehr Versicherung

Basellandschaftliche Gebäudeversicherung
Gräubernstrasse 18
4410 Liestal
+41 61 927 11 11
bgv@bgv.ch

www.bgv.ch